

Lielo ligzdu noteicējs



Ievads

Šis noteicējs iecerēts kā ikdienas palīgs meža uzraugiem, apsaimniekotājiem un jebkuram dabas draugam, kas vēlas uzzināt vairāk par lielo putnu ligzdu noteikšanu lauka apstākļos. Ligzdu piederības noskaidrošana ir pirmais solis uz to aizsardzības nodrošināšanu, jo vairākums putnu sugu, kuras veido lielās ligzdas, ir retas un aizsargājamas ar likumu.

Par lielajām ligzdām tradicionāli tiek uzskatītas tās, kuru diametrs pārsniedz pusmetru. Mūsu mežos kokos tādas ligzdas būvē aptuveni 14 putnu sugu – sākot ar kraukli kā mazāko un beidzot ar jūras ērgli, kura spārnu izpletums sasniedz gandrīz divarpus metrus. Ērtības labad šajā noteicējā iekļauts arī stipri mazākais zvirbuļvanags, kura ligzda parasti nav daudz lielāka par vārnas ligzdu, tomēr izņēmuma gadījumos var būt arī ievērojami lielāka, tādējādi „kvalificējot” tās saimnieku iekļaušanai šajā grāmatiņā. Ligzdu novietojums kokā, to izmēri, materiāls, apdzīvotības pazīmes dažādām sugām var būt līdzīgas, tomēr nianses daudz ko liecina par ligzdas saimniekiem. Ja zināsi, kam pievērst uzmanību, vairākumā gadījumu jums nebūs grūtību pateikt, vai ligzda ir apdzīvota un kāda putnu suga to aizņēmusi.

Būtiski atcerieties, ka apdzīvotu ligzdu tuvumā jāizturas piesardzīgi, lai jūsu klātbūtne neizraisītu dējuma vai perējuma bojāeju. Īpaši uzmanīgi jāuzvedas pie ligzdas ar olām, kas var tikt pamesta, vai ligzdas ar lieliem mazuļiem, kuri traucējuma rezultātā var atstāt ligzdu priekšlaikus, vēl īsti nemācēdami lidot.

Lielākā daļa putnu sugu, kuras būvē lielās ligzdas, ir aizsargājamas. Tāpēc informācija par lielajām ligzdām ir ļoti nozīmīga gan ornitologiem, gan meža apsaimniekotājiem. Atrodot lielu ligzdu, lūdz, ziņojiet portālā www.dabasdati.lv vai http://www.lvm.lv/lat/mezs/vides_politika/zino_par_putnu_ligzdam/.

Interesantus atklājumus!

Jānis Ķuze
Projekta “Ērgļi pāri robežām” vadītājs

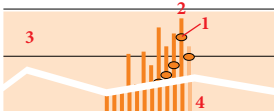
Paskaidrojumi grāmatas lietošanā

Koku sugu apzīmējumi

	P	E	B	M	A	Oz	Os	Cits
Koki	priede	egle	bērzs	meln- alksnis	apse	ozols	osis	kļava, liepa, u.c.

A tabulā parādīts ligzdu sadalījums dažādu sugu kokos Latvijā un Igaunijā. Krāsainās līnijas zem tās atspoguļo šo koku savstarpējo attiecību procentos. **A**

B attēls rāda ligzdu novietojumu kokā **1** attiecībā pret ligzdas koka augstumu **2**, izmantojot tikai mērītus kokus. Sugām, kam šādu mērījumu ir vairāk, nekā iespējams attēlot, mēs parādījām 75 nejauši atlasītus piemērus. Citām sugām, kam datu ir mazāk, papildus parādīts visu atbilstošās sugas koku normālais augstums **3** (vidējā vērtība + standartnovirze), šajā datu kopā iekļaujot arī varbūtējus šīs sugas ligzdu kokus (ligzdām, kuru saimnieki nav noteikti līdz sugai) un/vai koku mērījumus, kuriem nav izmērīts ligzdas novietojuma augstums. Ligzdas augstums virs zemes vienmēr ir mērījums no zemes līdz ligzdas zemākajam punktam. Gaišāk iekrāsoti ir nokaltuši koki **4**. **B**



C attēls rāda minimālo **5**, normālo **6** (vidējā vērtība + standartnovirze) un maksimālo **7** ligzdas koku diametru cm **8**, norādot, cik katras sugas koku ir mērīts **9**. **C**



D rindkopā norādīti ligzdas ārējie izmēri cm. **A** ir mērījums virzienā prom no ligzdas koka (galvenā) stumbra, **B** – mērījums perpendikulāri **A**, bet **C** ir pašas ligzdas augstums. **D**

E rindkopā uzskaitītas zināmās starpsugu ligzdu maiņas. Suga, par kuru ir runa, atzīmēta ar **pustreknu** fonu. Pa kreisi no tās minētas sugas, kuru ligzdas šī suga izmantojusi/aizņēmusi, pa labi no tās uzskaitītas sugas, kuras var aizņemt/izmantot šīs sugas būvētu ligzdu. Ir zināmi gadījumi, kad trīs gadus pēc kārtas vienā ligzdā ligzdo trīs dažādas sugas. Šī diagramma, iespējams, ir vislabākais apliecinājums tam, ka ligzdas iemitnieka prombūtnē tās piederību daudzos gadījumos nav iespējams noteikt vispār. **E**

F diagramma attēlo sugas ligzdošanas fenoloģiju pa mēnešiem. **K** rinda rāda sugas klātbūtni savā teritorijā/valstī, **O** – olu esamība ligzdā, **M** – mazuļu esamība ligzdā, **Z** – “dekorējuma” klātbūtne (ja šī aile ir tukša, attiecīgā suga ligzdu ar zaļiem zariem nedekorē), **S** – kaļķojuma daudzumu zem ligzdas. Lūdzam atcerēties, ka šī pazīme ir ļoti relatīva, jo mēsļu daudzumu zem ligzdas ietekmē tās augstums virs zemes, paaugas un pameža (it īpaši lazdu) biežība ap ligzdas koku un tas, vai un cik ilgi pirms ligzdas apmeklējuma ir lijis. **F**

K				
O				
M				
Z				
S				

Sugas, ap kuru ligzdām veidojami mikroiegumi, apzīmētas ar **ML**.

Melnais stārķis *Ciconia nigra* ML

Melni balts putns ar garām sarkanām kājām, sarkanu seju un knābi. Jaunajiem putniem kājas, seja un knābis bāli zaļgans (1). Var izdot dažādus saucienus (skaļi svilpj u.tml.). Vislabprātāk barojas nelielās (meža) upītēs un citos seklūdeņos.

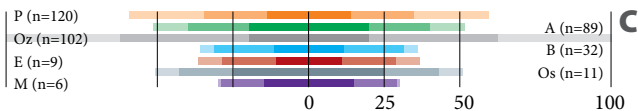
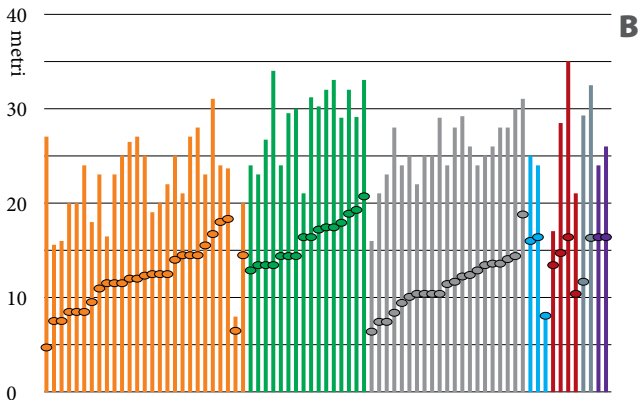


Ligzdu būvē galvenokārt mežu iekšienē, lielu koku vainagu apakšējā daļā (B, C). Ligzda masīva, gadu gaitā var sasniegt milzīgus izmērus (D, 1). Pavasarī tiek izklāta ar zaļo sūnu. Izklājums no zemes nav redzams, bet no ligzdas krituši sūnu kumšķi bieži atrodami zaros zem tās (3). Ilggadīgu ligzdu koku stumbri kļūst zaļi no zaļalgēm (1, 2, 5), kas aug uz mēsliem. Mēsļu zem ligzdas ir daudz jau kopš agra pavasara (2), tie noindē jebkādu veģetāciju, tāpēc zem vecām ligzdām veidojas “pļiks” laukums 3–5 m diametrā (5). Stārķis ligzdu nekad



nedekorē ar zaļiem zariem. Zem ligzdas atrodamās spalvas ir vienmērīgi tumši brūnas, bez mazākajām svītru pēdām (4).

	P	E	B	M	A	Oz	Os	Cits
EE	41	6	9		48	12	2	
LV	133	10	32	9	93	121	11	1

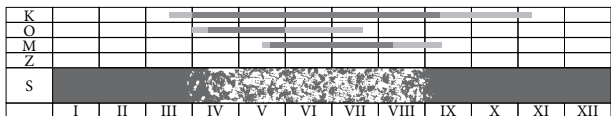


Ligzdas izmēri

A = 117 (60–190), B = 113 (60–200); n = 271; C = 54 (15–130); n = 266

Klijāns, vistu vanags, klinšu ērglis > melnais stārķis

Melnais stārķis > klijāns, vistu vanags, mazais ērglis, klinšu ērglis, ķīķis



Melnais stārķis

Ķīķis *Pernis apivorus*

Vidēja lieluma klijānam līdzīgs plēsējputns ar samērā garu asti. Astei ir noapaļoti stūri un ļoti raksturīgas svītras – viena plata galā un divas šauras pie pamatnes. Spārni slaidi, slīdot vai planējot tos tur taisni “kā dēli”. Parasti tup kokos meža ceļu un citu klajumu malās tuvu zemei, bieži arī uz zemes.



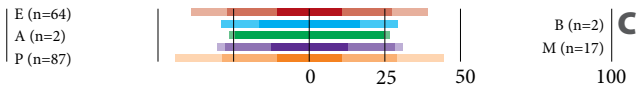
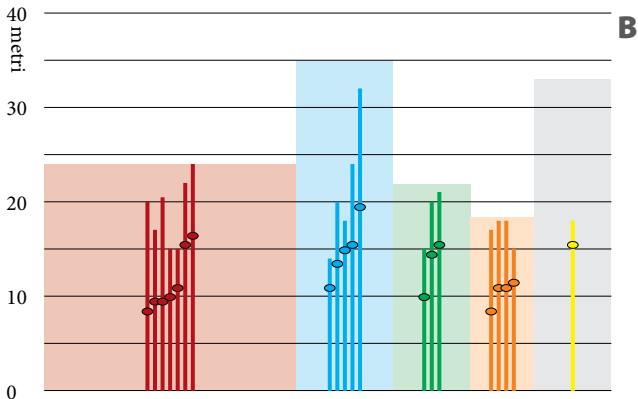
Zems riesta lidojums (sasitot spārnus virs muguras) norāda uz ligzdas tuvumu, bet augstu gaisā tam ir teritoriāla funkcija. Ja, pārbaudot ligzdas apdzīvotību, uzsīt pa ķīķa ligzdas koku, ligzdā esošais putns nereti paliek tajā, vispirms skaļi sasitot, pēc tam lēni rotējot spārnus (1). Iztraucēts no ligzdas, dažkārt ar saucieni, bet parasti klusējot, ķīķis mēdz nevis aizlidot, bet ielaisties netālā kokā. Raksturīga balss ligzdas tuvumā ir maigs, viļņveidīgi atkārtots tirkšķis (“divriteņa skaņa”).

Ligzda parasti mazāka un plakanāka nekā peļu kijānam, to parasti neizmanto ilggadīgi. Mazuļu laikā zem ligzdas tikpat kā nav kaļķojuma. Mazuļu mēsli parasti paliek uz ligzdas malām (2), taču vēlāk dažus var atrast arī zemē. Tie vairāk līdzinās baložu mēsliem, ir lipīgi, tumši un visai “saturīgi”, tāpēc nav sajaucami ne ar ko citu. Dažkārt zem ligzdas var atrast arī barības atliekas – izpostītu lapseņu kāru gabalus (4). Ligzdu ar zaļiem zariem dekorē ļoti dažādi – vairākums ķīķu to dara intensīvi



visu sezonu (3, 4), daži pāri ligzdu dekorē ļoti maz (2) un daži – vispār nemaz.

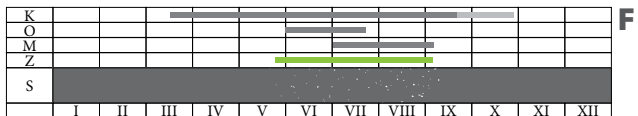
	P	E	B	M	A	Oz	Os	Cits
EE	7	28	7	7	9		1	
LV	3	11	8	2	3			2



Ligzdas izmēri

A = 72 (60–90), B = 69 (60–75), C = 46 (26–80); n = 5

Klijāns, melnais stārķis > ķīķis > klijāns, sarkanā klija/melnā klija



Ķīķis

Melnā klija *Milvus migrans* ML

Vidēji liels plēsējputns ar slaidiem spārnieniem un galā sekli iešķeltu asti, kas ir tikpat gara, cik spārnu platums; kad aste tiek izplesta, šķēlums pazūd. Tērps tumšbrūns, uz spārnieniem no augšpuses gaišāki, apakšpusē labi redzami gaiši laukumi. Parasti medī virs atklātām ainavām, ezeru vai dīķu krastiem.



Medījot lido samērā zemu, lidojumā izskatās kā “vēja nests papīrs”. Lidojot raksturīgi groza asti, spārni locītavās raksturīgi ieliekti. Mēdz apmeklēt izgāztuves un līdzīgas vietas. Pārtiek no sīkiem dzīvniekiem un maitām, labprāt no beigtām zivīm. Neplivinās.



Abu sugu kliju ligzas ir tik mazas (D), ka perējošā putna visai garā aste bieži ir redzama (3). Ligzdas parasti būvē no raupjiem zariem (1, 2, 6) dažādu sugu kokos. Abas sugas var ligzdot ļoti tuvu viena otrai (pat blakus kokos). Ligzdas dekorēšanai parasti izmanto dažādus cilvēku atkritumus – lupatas, papīrus, plastikāta plēves u.tml., kas mēdz arī nokrist zemē (5). Zem ligzdas vēl var atrast pieaugušo putnu spalvas (7), kukaiņus saturošas atriņas (8) un pusapēstus barības objektus (strupastes u.c.). Latvijā vairākums melno kliju ligzdu atrasts uz lielu ezeru salām vai to krastos, vai mežaudzēs/kokos netālu (= < 500m) no dažādām ūdenstilpēm (1).

A	P	E	B	M	A	Oz	Os	Cits
Melnā klija LV	5	1	3	1	1	1		2
Sarkanā klija LV		1						

D Ligzdas izmēri (melnā klija)

A = 62 (54–70), B = 55 (50–62); n=3; C=44 (30–58); n=2

Sarkanā klija *Milvus milvus* ML

Mazliet lielāka un košāka nekā melnā klija; tērps pārsvarā ruds. Aste garāka nekā spārnu platums, dziļi šķelta, šķelums redzams arī izplestai astei. Dzīvesveids līdzīgs, bet nav tik saistīta ar ūdeņiem. Medī pārsvarā virs laukiem, apmeklē izgāztuves. Neplivinās.



Krauklis, klijāns, vistu vanags, ķiķis > **melnā klija (sarkanā klija)** > klijāns

K												
O												
M												
Z												
S												
	I	II	III	IV	V	VI	VII	VIII	IX	X	XI	XII

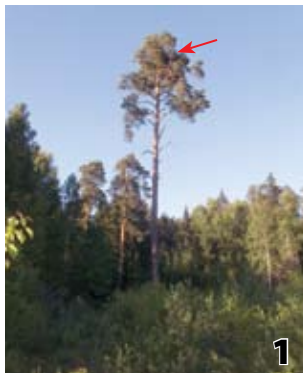
E
F

Jūras ērglis *Haliaeetus albicilla* ML

Liels plēsējputns ar platiem, gariem spārniem, masīvu knābi un ķīļveida asti. Pieaugušo tērpu iegūst piecu gadu vecumā, tas ir salmu brūns ar baltu asti. Ar gadiem putni “nosirmo”. Jaunie putni ir tumši brūni, nepieaugušo tērpi ir dažādas pārejas stadijas. Pie pastāvīgām barošanās vietām bieži tup kokos, uz celmiem vai uz zemes.

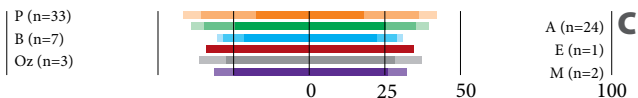
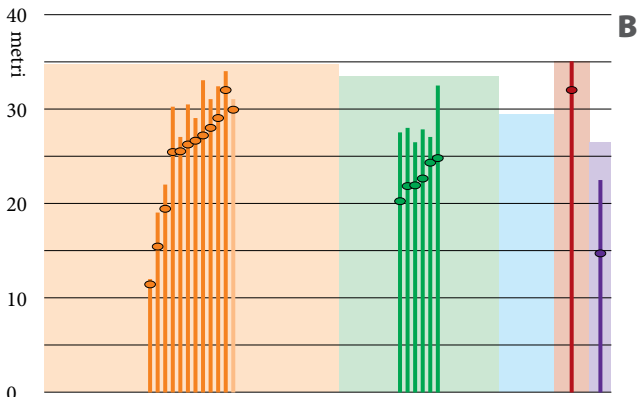


Ligzda ir ļoti masīva būve no rupjiem zariem (4), to būvē lielu koku galotnes daļās, kur tai var viegli pielidot (2). Tipiskas ligzdu būves vietas ir dabiskas retaines, izcirtumu malas (3) vai ekoloģiskie koki tajos (1), vecas bebraines. Ligzdu aizņem un sāk dekorēt jau novembrī, to dekorē visu sezonu, izmantojot pārsvarā priežu un apšu zarus. Dekorējuma daudzums variē atkarībā no pāra. Barības



pārpalikumi satur dažādu vidēja lieluma dzīvnieku un ūdensputnu atliekas. Var ķert arī lielus barības objektus (piem., balto stārķi).

	P	E	B	M	A	Oz	Os	Cits
EE	73	5	13	2	35	1	1	
LV	60	11	12	2	37	3	1	

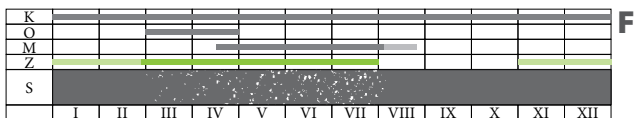


Ligzdas izmēri

A = 134 (100–160), B = 142 (130–194), C = 104 (50–180); n = 16

Zivjērglis, klijāns, vistu vanags, mazais ērglis, melnais stārķis, klinšu ērglis > jūras ērglis

Jūras ērglis > mazais ērglis, bezdelīgu piekūns, klinšu ērglis, ūpis

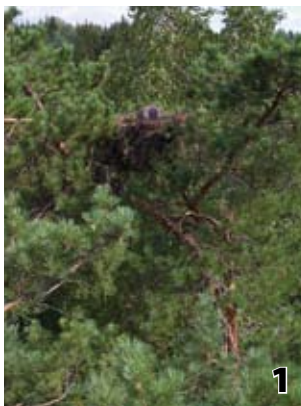


Jūras ērglis

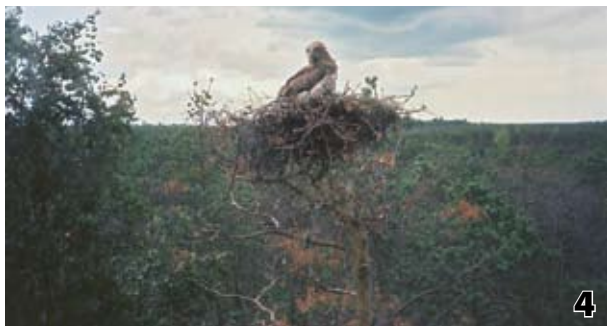
Čūskērglis *Circaetus gallicus* ML

Liels plēsējputns ar gariem platiem spārniem un uzkrītoši lielu galvu un lielām dzeltenām acīm. Tērps no virspuses riekstu brūns, spārnu apakšpuse un vēders ļoti gaišs (balts) ar smalku svītrojumu. Aste svītrotā gan no augšas, gan no apakšas. Medījot parasti lido samērā zemu, nereti smagnēji plivinās, mēdz tupēt koku galotnēs. Pārtiek gandrīz tikai no čūskām, mazāk arī no ķirzakām (ap 90% no barības objektiem), ja to trūkst, var ķert strupastes, ežus, putnus. Ligzdošanas iecirknis ir ļoti liels.

Ligzdas atrastas tikai priedēs vidēji 10 m (5–18 m) augstu, parasti tiek būvēta koka galotnes daļā. Var ligzdu būvēt uz vējslotas. Ligzda ir samērā maza, tāpēc bieži no zemes var redzēt perējošā putna asti. Ligzdas būvē parasti lielu purvu malās vai uz to salām (Baltkrievijā tādās vietās ir 88% ligzdu), vai pie līdzīgiem lieliem klajumiem. Latvijā viena ligzda atrasta pie liela izcirsta deguma (Vērgalē). Ligzdu dekorē visu sezonu, pārsvarā izmantojot zaļus priežu (ap 60% no visiem), mazāk bērzu un egļu zarus. Atrijas ovālas (~55x30 mm), sastāv pārsvarā no čūsku un ķirzaku zvīņām un ādas fragmentiem, ļoti reti tajās ir peļu vai strupastu vilna. Tās parasti paliek ligzdā, taču kāda var nokrist arī zemē.



	P	E	B	M	A	Oz	Os	Cits	A
EE									
LV	3								



Līdzdas izmēri A,B= ~65 (40–100); C= 34 (20–80); n=41

Čūskērglis > purva piekūns, bezdelīgu piekūns, klijāns

K												
O												
M												
Z												
S												
	I	II	III	IV	V	VI	VII	VIII	IX	X	XI	XII

Čūskērglis

A
D
E
F

Vistu vanags *Accipiter gentilis*

Vidējs (tēviņš) vai liels (mātīte) plēsējs ar iesiem platiem spārniem un garu asti. Pieaugušie putni no augšpusē pelēki, vēderpuse balta ar tumši pelēkām smalkām šķērsvītrām. Jaunajiem putniem vēderpuse losa, svītras lāsumveida, gareniskas. Lidojums straujš, riņķo un planē reti. Pirms ligzdošanas sezonas daudz klaigā, vēlāk kluss.

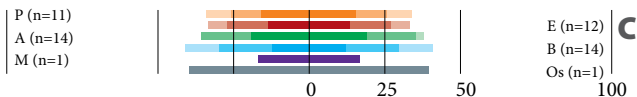
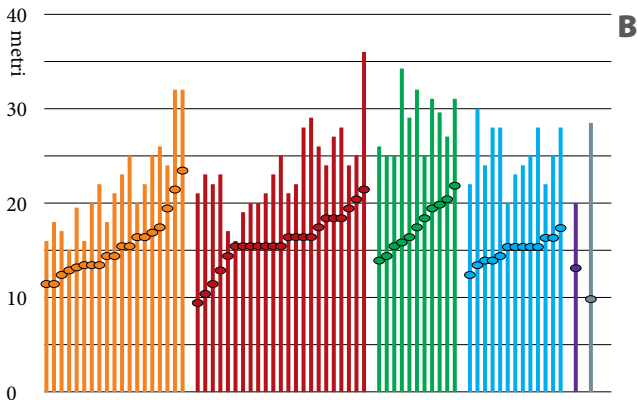


Ligzda parasti lielāka diametra nekā klijānam (1). Ilggadīgi lietotas ligzdas uzbūvē ļoti augstas (D). Ligzdo galvenokārt meža iekšienē (3). Teritoriāls, arī ligzdu dekorē visu gadu (4). Teritorijā mēdz būt 2–3 ligzdas, ko lieto pārmaiņus. Zem izvestām vai apdzīvotām ligzdām gandrīz vienmēr ir putnu atliekas – kauli (5) un spalvas (meža strazdu, baložu, īpaši uzkrītošas ir siļu zilās spalviņas). Atšķirībā no citiem



plēsējputniem, jau kopš ligzdošanas sezonas sākuma (jau aprīļa b.) ligzda var būt ar (barības objektu) “dūnām” (4). Mēslu daudzums variē atkarībā no mazuļu skaita (2).

	P	E	B	M	A	Oz	Os	Cits
EE	51	28	9	2	17			
LV	22	14	27	1	22	2	1	



Ligzdas izmēri

A = 97 (50–140), B = 110 (90–140); n=7; C=81 (40–110); n=15

Klijāns, melnais stārķis, > vīstu vanags > klijāns, melnais stārķis, jūras ērglis, sarkanā klijā

K												
O												
M												
Z												
S												
	I	II	III	IV	V	VI	VII	VIII	IX	X	XI	XII

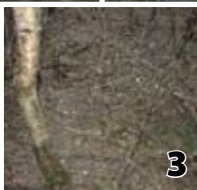
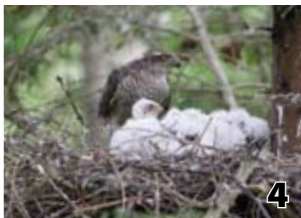
Vīstu vanags

Zvirbuļvanags *Accipiter nisus*

Zvirbuļvanags izskatās kā mazs, slaidis vistu vanags ar īsākiem spārniem un garāku asti. Liela zvirbuļvanaga mātīte var būt gandrīz tikpat liela kā neliels vistu vanaga tēviņš. Tēviņš ievērojami mazāks, košāks (to vēdera svītras ir sarkanbrūnas), mātītei raksturīga tumša sejas maska (4).

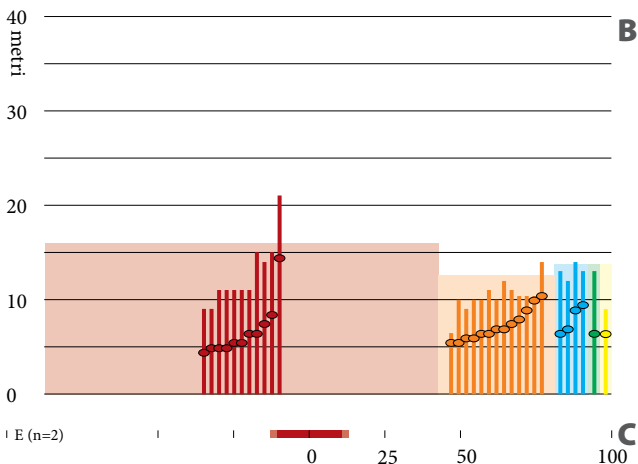


Ligzdo dažādos kokos, nereti 20–40 gadu vecās egļu jaunaudzēs (1), arī alejās, nelielās koku grupās lauku vidū, kapsētās un dažādās apdzīvotās vietās. Arī vairākums meža ligzdu atrodas tuvu laukiem, kur vieglāk pieejama barība – sīkie putni (zvirbuļi, bezdelīgas u.tml.). Par ligzdas tuvumu liecina vairākas tuvu esošas plūktuves, kas atrodas uz



kāda celmiņa, saknes u.tml. vietās (2). Ligzda netiek dekorēta ar zaļiem zariem (4, 5), to parasti lieto tikai vienu gadu. Mazo izmēru dēļ tā vairāk izskatās nevis pēc plēsējputna, bet pēc lielas lauku baloža ligzdas (5) (bet sk. mazo ērgli!). Uzsākot perēšanu, mātītei sākas spalvu maiņa, tāpēc pie ligzdas (līdz 10 m) bieži var atrast kādu spalvu (6). Mēsli zem sekmīgas ligzdas ir izklaidus (3), parasti tur ir arī sīkputnu kauliņi un spalvas.

	P	E	B	M	A	Oz	Os	Cits
EE	32	94	5		1			1
LV	7	26		1				



Ligzdas izmēri

A= 43 (30-90), B= 38 (30-60); n=18; C=18 (10-31); n=11

K												
O												
M												
Z												
S												
	I	II	III	IV	V	VI	VII	VIII	IX	X	XI	XII

Peļu klijāns *Buteo buteo*

Parastākais plēsējputns, kura spalvu tērps krāsas ziņā variē no tumši brūna (visbiežāk) līdz gandrīz baltam (ļoti reti). Vidēja lieluma, ar noapaļotiem spārniem un platu noapaļotu asti. Bieži tup stubu galos ceļmalās un līdzīgās vietās, kājas neapspalvotas. Riņķojot un planējot spārnus tur V veidā vērstus augšup. Bieži klaigā, raksturīgākā balss ir stiepts “kllaaa”.

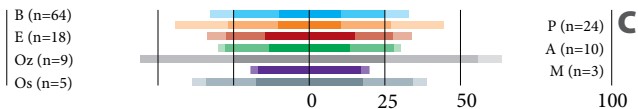
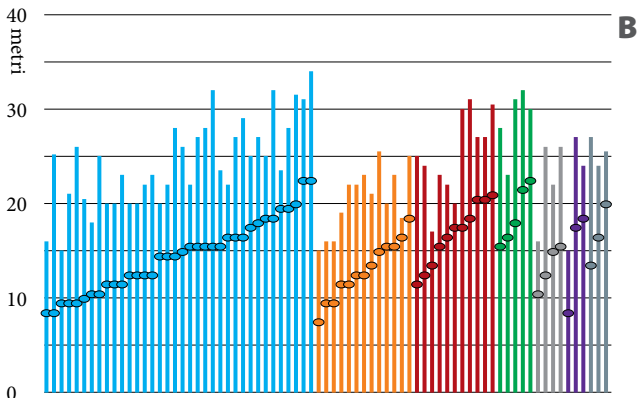


Ligzdo gan mežu iekšienē, gan mežmalās (1). Ligzdu parasti būvē no samērā smalkiem zariem, un tās augšējais diametrs ir mazāks par 1 m (D). Ilggadīgi lietotu ligzdu var uzbūvēt ļoti augstu, taču tad tās augšdaļa atgādina nošķeltu konusu (3). Aizņemtas ligzdas dekorē (4) visu sezonu. Kaļķojums zem ligzdas izklaidus, tā daudzums sezonas laikā pieaug. Zem ligzdas parasti ir atrijas (5), samērā bieži arī pieaugušo



putnu spalvas, kas ir ļoti raksturīgi svītrotas (2). Klijāna ligzdas ļoti bieži aizņem citu sugu putni (E), tajā skaitā ir gadījumi, kad tie padzen jau perēt sākušu klijānu (4. attēlā urālpūce).

	P	E	B	M	A	Oz	Os	Cits
EE	165	81	94	12	34	18	1	3
LV	45	26	116	14	20	20	7	

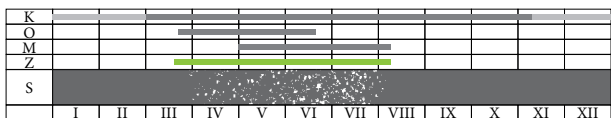


Ligzdas izmēri

A = 78 (50–115), B = 82 (50–120); n=13; C=57 (5–120); n=22

Sarkanā klijā, ķīķis, mazais ērglis, melnais stārķis, čūskērglis, klinšu ērglis > **peļu klijāns**

Peļu klijāns > ķīķis, mazais ērglis, melnais stārķis, jūras ērglis, urālpūce, meža pūce



Peļu klijāns

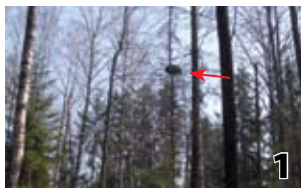
Vidējais ērglis *Aquila clanga* ML

Mazais ērglis *A. pomarina* ML

Ņemot vērā to, ka šīs sugas savstarpēji krustojas, vidējais ērglis no mazā ērgļa praktiski nav atšķirams. Ja ir aizdomas par vidējo ērgli, iesakām sazināties ar kādu speciālistu sugas noteikšanai (ja tā vispār ir iespējama). Vidējais ērglis apdzīvo galvenokārt palienu mežus (2) un bieži barojas virs ūdeņiem. Vairāk pārtiek no ūdensputniem un ūdens dzīvniekiem. Citādi abas sugas ir ļoti līdzīgas.

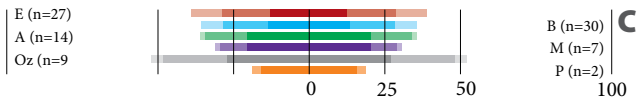
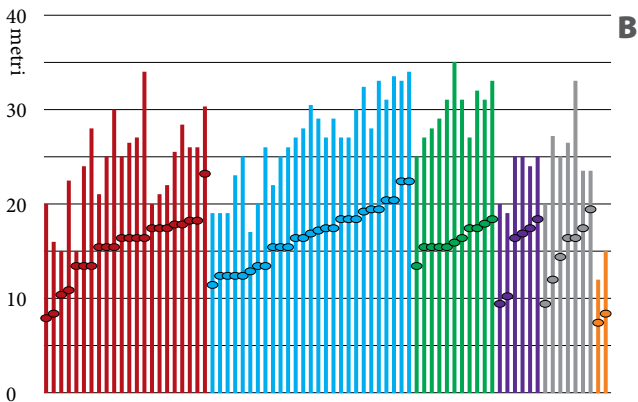
Mazais ērglis ir vidēja lieluma plēsējputns ar gariem, platiem spārniem. Tērps brūns, pleci salmu krāsā, uz virsastes balts pusemness. Kājas apspalvotas līdz nagiem. Riņķojot vai planējot spārnus tur taisni ar mazliet lejup noliektiem “pirkstiem”. Bieži tup kokos kādā mežmalā, uz salmu ruļļa vai līdzīgās vietās. Ligzdas tuvumā kontaktsauciens – īss ”kjak”.

Tipiska ligzda ir liela diametra (D, 1, 3), bet, atšķirībā no vistu vanaga, zem tās nav putnu atlieku (taču jāatceras vidējais ērglis!). Dažkārt jaunbūvētas ligzdas var būt ļoti mazas – tikai 40x40x10cm (n=2). Zem ligzdas parasti var atrast pa kādai pieaugušo putnu spalvai. Tās ir brūnas, bet ar labi redzamām svītru pēdām. Ligzdas parasti atrodas netālu no



laukiem. Ligzdu dekorē ar zaļiem zariem visu sezonu, bet agri pavasarī apdzīvotai ligzdai var nebūt nekādu redzamu dzīvības zīmju – ne mēslu, ne dekorējuma. Arī vēlāk, kad ligzdā jau ir mazulis, mēslu ir ļoti maz (4). Gandrīz vienmēr tikai viens mazulis.

	P	E	B	M	A	Oz	Os	Cits	A
EE	5	110	26	6	6		1	1	
LV	7	102	74	20	26	24	5		



Ligzdas izmēri

A = 105 (80–150), B = 101 (80–150); n=12; C=79 (20–150); n=21

Klijāns, melnais stārķis > mazais ērglis > klijāns, jūras ērglis

K												
O												
M												
Z												
S												
	I	II	III	IV	V	VI	VII	VIII	IX	X	XI	XII

Mazais ērglis

Klinšu ērglis *Aquila chrysaetos* ML

Liels plēsējputns ar slaidiem spārniem un samērā garu asti, slīdot vai planējot spārnus tur nedaudz V veidā augšup. Atgādina klijānu, bet ir par to divas reizes lielāks. Tērps pārsvarā brūns, pieaugušajiem putniem pakausis zeltains. Nepieaugušiem putniem ir balta astes pamatne un uz spārniem (no locītavas spārņa gala virzienā) labi redzami garenī balti laukumi, kādu nav nevienai citai te minētai sugai. Daži putni var sākt ligzdot, vēl neieguvuši pieaugušo putnu tērpu. Ligzdas tuvumā parasti ļoti piesardzīgs.

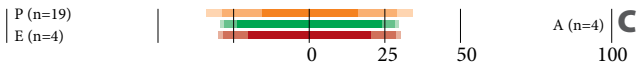
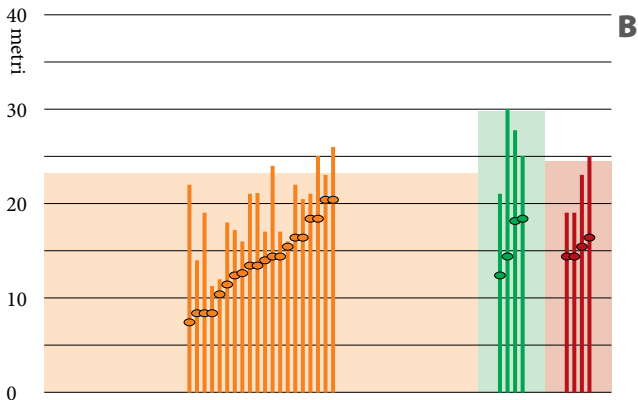


Ligzda ir masīva konstrukcija, ko parasti būvē koka galotnes daļā (1, 2), kur putns var ērti pielidot (atcerieties ērgļa izmērus!); parasti mežainās purvu salās (2), purvu malās vai līdzīgās vietās; ja iespējams, ligzdu būvē aizvēja pusē. Barības pārpalikumi paliek ligzdā (3), taču dažas atliekas var nokrist arī zemē. Tie sastāv no vidēja izmēra putnu (rubenis, mednis, krauklis, meža pīle u.tml.) un zvēru (zakis, cauna u.tml.) atliekām. Dažādu barības objektu īpatsvars variē atkarībā no



pāra un gada. Daži putni mēdz specializēties uz noteikta veida barības objektiem, piemēram, ķer galvenokārt dzērves.

	P	E	B	M	A	Oz	Os	Cits
EE	15	4			2			
LV	11				2			



Līdzdas izmēri

A,B=139 (110–157), n=3; C= 103 (50–200); n=3

Melnais stārķis, jūras ērglis > klinšu ērglis

klinšu ērglis > jūras ērglis, melnais stārķis, purva piekūns, klijāns

K												
O												
M												
Z												
S												
	I	II	III	IV	V	VI	VII	VIII	IX	X	XI	XII

Klinšu ērglis

Zivjērglis *Pandion haliaeetus* ML

Vidēji liels plēsējputns ar slaidiem, visu laiku pussaliektiem spārniem. Ķermeņa virspuse brūna, apakšpuse balta. Medī tikai virs dažādiem ūdeņiem, kur, pikējot no gaisa, ķer dzīvas zivis. Bieži plivinās. Mātīte parasti uzturas pie ligzdas, iztraucēta riņķo apkārt, skaļi raksturīgi klaigājot “ki-ki-ki-...”

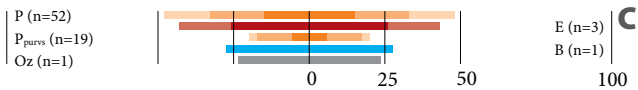
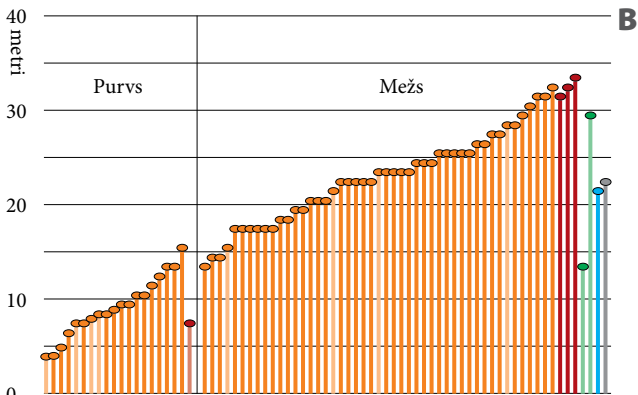


Ligzda masīva, būvēta no vidēji resniem zariem, tikai koku galotnēs tā, lai no tās būtu maksimāli laba redzamība uz visām pusēm (vairākumā gadījumu 360°). Reizēm (zināmi 5 gadījumi) daži, parasti sausi koka galotnes zari var būt augstāki par ligzdu (1). Raksturīgas ligzdu būves vietas ir vecas priedes ar plakanām galotnēm, kas ir valdaudzes augstākie koki (4), atsevišķi augstākie koki purvos vai uz to salām (3), ekoloģiskie koki izcirtumos (1) vai bebrainēs saglabājušies koku stubeņi.



Salīdzinājumā ar citām sugām daudz biežāk ligzdu būvē sausokņos (A), kur ligzdām ir īss mūžs. Var aizņemt pamestas balto stārķu ligzdas (2) vai izmantot dažādas cilvēka radītas konstrukcijas (5). Zem ligzdas bieži var atrast pusapēstas zivis un to zvīņas un daudz nobirušu ligzdas zaru. Ligzdas (ziemā) bieži krīt sniega vai vēja dēļ. Izklājuma nav.

	P	E	B	M	A	Oz	Os	Stabi
EE	81	7						4
EE _{sauss}	10	4	3	1	4			
LV	121	9	1	1	1	3		2
LV _{sauss}	42	32	5	2	10	1		



Baltais stārķis > zivjērglis > jūras ērglis, purva piekūns, bezdelīgu piekūns

K												
O												
M												
Z												
S												
	I	II	III	IV	V	VI	VII	VIII	IX	X	XI	XII

Zivjērglis

Krauklis *Corvus corax*

Melns vidēja lieluma putns ar ķīļveida asti un masīvu knābi. “Pavada” mednieku grupas, vilku barus, patrulē gar ceļmalām, meklējot mašīnu notriektos dzīvniekus. Pārtiek no maitām, lielas kraukļu grupas var sapulcēties pie kritušiem dzīvniekiem, izgāztuvēs vai pie lopu kapsētām.

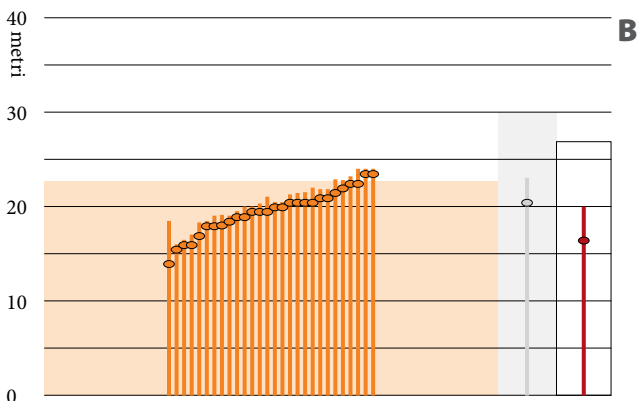


Ligzdu būvē koku galotnes daļā (1), dažādos kokos vai uz cilvēku veidotām konstrukcijām (elektrības stabos, uz skursteņiem u.tml.). Ligzda var būt gan meža iekšienē pie dažādiem kļajumiem (ceļu malās, pie izcirtumiem vai tajos atstātos kokos), gan lauku vidū (elektrības stabos) un apdzīvotās vietās, ieskaitot pilsētas. Ligzdu būvē no samērā rupjiem zariem, tā nekad netiek dekorēta ar zaļiem zariem (2). Ligzdu katru gadu atjauno. Daži pāri būvē ligzdu jaunā vietā, veco pametot, daži izmanto iepriekšējās ligzdas zarus jaunās ligzdas būvei, to burtiski “pārceļot”. Ligzdas iekšpusē ir bļodiņai līdzīgs filca izklājums no dzīvnieku matiem (aļņu, briežu, bet pēdējos gados arī no izgāztuvēs savāktiem cilvēku matiem) un sūnas; dažās



ligzdās tas var saturēt arī atkritumus – plastikāta plēves, vecas zeķes u.tml (sk. klijas!). Dažreiz šie priekšmeti var būt redzami no zemes vai nokrist zem ligzdas. Kaļķojums zem ligzdas un barības atriņas (3) parādās tikai tad, kad mazuļi jau krietni paaugušies (ligzdošanas sezonas pēdējās 2–3 nedēļas).

	P	E	B	M	A	Oz	Os	Stabi
EE	57	1			2	1		6
LV	68	5	2		1	3		10



Ligzdas izmēri

A = 65 (40–90), B = 64 (30–90); n=41; C=42 (20–84); n=34

Klijāns > krauklis > bezdelīgu piekūns, purva piekūns, melnā klija, klijāns, jūras ērglis

K												
O												
M												
Z												
S												
	I	II	III	IV	V	VI	VII	VIII	IX	X	XI	XII

Krauklis

Datu avoti

Datu devēju un autoru nosaukšanai (sakārtoti pēc vārda un uzvārda pirmajiem burtiem, ārvalstu autoriem minēts arī valsts kods) izmantoti šādi saīsinājumi: Aigars Kalvāns – AK, Aivars Petriņš – AP, Aarne Tuule (EE) – AT, Eet Tuule (EE) – ET, Gunnar Sein (EE) – GS, Helmut Hofmanis – HH, Indrek Tammekänd (EE) – IT, Juris Lipsbergs – JL, Jānis Ķuze – JK, Jaak Tammekänd (EE) – JT, Katrin Jürgens (EE) – KJ, Kārlis Millers – KM, Māris Strazds – MS, Raul Melsas (EE) – RM, Rein Nellis (EE) – RiN, Renno Nellis (EE) – RnN, Riho Männik (EE) – RM, Rob Bijlsma (NL) – RB, Stef van Rijn (NL) – SvR, Tarmo Evestus (EE) – TE, Uģis Bergmanis – UB; Urmas Abel (EE) – UA, Urmas Sellis (EE) – US, Ūlo Vāli (EE) – ŪV, Valters Pranks – VP, Vilnis Skuja – VS, Vladimir Ivanovski (BY) – VI. Attēlu autori (ja atšķiras no iepriekš rakstītā) ir: Arne Ader (EE) – AA; Ieva Mārdega – IM, Jānis Ķuze/putnubildes.lv – JK/pb; Jusep Tuvi (EE) – JT; Kārlis Millers/latvijaspunni.lv – KM/lp; Māris Strazds/putnubildes.lv – MS/pb.

Lielākā daļa grāmatas sastādīšanai izmantoto materiālu balstās uz 821 plēsējputnu un 712 melno stārķu ligzdu koku mērījumiem Latvijā, ko 1985.–2011. gadā veicis MS, kopš 2001. gada gk. kopā ar JK, HH un VP. Citi avoti ir iepriekš uzskaitīto pētnieku nepublicēti dati vai atsauces no literatūras (numurētas, turpmāk).

- 4 Melnais stārķis.** Teksts: MS. Attēli: MS/pb (LV). Pieaugušais putns (26.04.2007, Gulbenes nov.); 1 – apmēram 20 gadus izmantota ligzda (17.07.2008, Balvu nov.), 2 – kaļķojums zem ligzdas agri pavasarī (17.04.2006, Auces nov.), 3 – no ligzdas nokritis izklājuma gabals (22.04.2011, Kuldīgas nov.), 4 – nomesta spalva (17.07.2006, Nicas nov.) 5 – bezveģētācijas laukums zem ilggadīgas (20–21 gads) ligzdas (07.07.2006, Vecumnieku nov.). Dati: **A_{EE}**: US, **A_{LV}**, **B**, **C**, **D**: MS, **E**: (9), MS, **US**; **F**: (4), MS.
- 6 Ķīķis.** Teksts: RB & MS. Attēli: AA (29.08.2007, Valgamaa, EE), 1, 2: RB (Drentes province, NL), 3,4: SvR (Gelderlandes province, NL) 1 – tēviņš ligzdā, izrādot izplestus spārnus (13.07.2007); 2 – svaigi bērzu zari un mazuļu mēslu ligzdā (16.07.2011); 3 – stipri dekorēta ligzda priedē (02.06.2011); 4 – lapsēņu kāru atliekas ligzdā (13.07.2009). Dati: **A_{EE}**: AT&ET, IT&JT, KJ, RM, RiN, RnN, TE, UA, ŪV, **A_{LV}**: (5), AK, AP, JK, MS; **B**, **C**: (5), AT&ET, MS; **D**: (5); **E**: (5), SvR, MS; **F**: (4).
- 8 Melnā klijā.** Teksts: MS & SvR. Attēli: MS/pb (26.04.2008, Dundagas nov.), 1 – tipiska ligzda (11.06.2006, Limburgas province, NL), SvR; 2 – viena no nesen Latvijā atrastām ligzdām (28.06.2008, Ventspils nov.), AK. Dati: **A_{LV}**: (5), AK, AP, MS, **D**: (5); **E**: (5), SvR; **F**: (4).
- 9 Sarkanā klijā.** Teksts: MS & SvR. Attēli: MS/pb (24.02.2008, Bernes kantons, CH), 3, 5, 7, 8: SvR (Lježas province, Be) 3 – ligzda ozolā ar raksturīgu dekorējumu, redzama perējošā putna aste (22.05.2011); 4 – pirmā ligzda, kas atrasta Latvijā pēc vairāk nekā 50 gadu pārtraukuma (16.07.2010, Aizputes nov.), KM/lp; 5 – nokritis ligzdas dekorējuma gabals (07.04.2007); 6 – mazulis ligzdā (17.06.2011, Aizputes nov.) AK; 7 – nomesta spalva (09.06.2006); 8 – tipiska sarkanās klijas atrīja, kas satur kukaiņu atliekas (19.08.2007). Dati: **A_{LV}**: AK, KM; **E**: SvR; **F**: (4).
- 10 Jūras ērglis.** Teksts: MS & JK. Attēli: MS/pb (17.06.2007, Kuldīgas nov.); 1 – ligzda ekoloģiskajā kokā (17.06.2007, Kuldīgas nov.), MS/pb; 2 – tipisks ligzdas novietojums apšē (23.03.2009, Dagdas nov.), JK/pb; 3 – ligzda uz mežaudzes un izcītuma robežas (01.06.2010, Saldus nov.), JK/pb; 4 – trīs gadus lietota ligzda (28.10.2008, Ventspils nov.), JK/pb. Dati: **A_{EE}**: US, **A_{LV}**: JK, MS; **B–D**: JK, MS; **E**: JL, JK, UB, US; **F**: (3), JK, US.
- 12 Čūskērglis.** Teksts: MS. Attēli: KM/lp (04.06.2009, Nicas nov.) 1–5: (Vitebskas apg., BY), VI 1 – tipiska ligzdas vieta (15.08.2011 Vitebskas raj.), 2 – tipiska ligzdas vieta (21.07.1999 Bešenkoviču raj.), 3 – mazulis ar čūsku (17.06.2008 Vitebskas raj.), 4 – pieaudzis jaunais putns ligzdā (19.07.1996 Bešenkoviču raj.), 5 – tipiska ligzdas vieta (23.06.2004, Gorodokas raj.). Dati: (11); **A_{LV}**: AP, MS; **D**: (11), **E**: VI; **F**: KM, MS.
- 14 Vistu vanags.** Teksts: MS & AK. Attēli: tēviņš ar noķertu cāli (12.07.2008, Tukuma nov.) MS/pb; 1 – tipiska ligzda (29.07.2007, Tukuma nov.), MS/pb; 2 – kaļķojums zem ligzdas, kurā ir 3 pieauguši mazuļi (08.07.2009, Krustpils nov.), MS/pb; 3 – ligzdas biotops (15.04.2005, Viljandimaa, EE), AA;

4 – tikko izvesta ligzda (08.07.2009, Krustpils nov.), VP; 5 – (barības) putnu kauli zem ligzdas (14.07.2007; Pölvamaa, EE), US. Dati: **A_{EE}**: AT&ET, IT&JT, KJ, RM, RiN, RnN, TE, UA, ÜV; **A_{LV}**: AK, AP, MS; **B**: AP, AT&ET, MS; **C**: AP, MS; **D**: MS; **E**: AP, JL, MS, SvR; **F**: (4).

Zvirbulvanags. Teksts: SvR & MS. Attēli: mātīte (19.04.2008, Dundagas nov.), MS/pb; 1–3, 5, 6: SvR (Gelderlandes province, NL); 1 – tipiska ligzdas vieta egļu jaunaudzē (26.05.2007); 2 – plūktuve (10.06.2004); 3 – kaļķojums zem aizņemtās ligzdas (23.05.2005); 4 – mātīte ar mazuliem (01.07.2010, Dundagas nov.), AP; 5 – ligzda melnajā plūškokā (06.05.2005); 6 – nomesta mātītes astes spalva (06.05.2007). Dati: **A_{EE}**: AT&ET, IT&JT, KJ, RM, RiN, RnN; **A_{LV}**: (5), MS; **B**: AT&ET, MS; **C**: MS; **D**: (5); **F**: (4).

Peļu klijāns. Teksts: MS. Attēli: (06.10.2007, Tukuma nov.) MS/pb; 1 – ligzda jaunā mežaudzē (27.04.2006, Ciblas nov.), MS/pb; 2 – nomesta spārna spalva (05.09.2005, Pölvamaa), US; 3 – ilggadīga ligzda ar konisku augšpusi (01.08.2007; Aknistes nov.), MS/pb; 4 – klijāna būvēta un dekorēta ligzdā ligzdojoša urālpūce (15.04.1999, Madonas nov.), JK/pb; 5 – no strupastu vilnas sastāvoša klijāna atriņas daļa (04.09.2005, Valgamaa, EE), US; Dati: **A_{EE}**: AT&ET, IT&JT, KJ, RM, RiN, RnN, TE, UA, ÜV, **A_{LV}**: AP, MS; **B**: AP, AT&ET, MS; **C**: AP, MS; **D**: MS, **E**: (5), AP, JL, MS, SvR, UB, US, VI; **F**: (4).

Vidējais ērglis, mazais ērglis. Teksts: UB, MS. Attēli: LSE (06.04.2009; Viljandimaa, EE), AA; 1–4: MS/pb (LV); 1 – ligzdas biotops (27.04.2006, Ciblas nov.), 2 – pēdējā droši zināmā vidējā ērgļa ligzda Latvijā (26.08.1990, Lubānas nov.) 3 – tipiska ligzda ar mazuli (07.08.2009, Vecumnieku nov.) 4 – kaļķojums zem ligzdas, kurā ir liels mazulis (25.07.2006, Naukšēnu nov.). Dati: **A_{EE}**: (8), **A_{LV}**: (2), MS; **B**, **C**: AP, MS; **D**: MS, **E**: AP, MS; **F**: (4).

Klinšu ērglis. Teksts: MS. Attēli: Mātīte netālu no ligzdas (18.06.2008, Varakļānu nov.), MS/pb; 1–3: UB (LV); 1 – liela ligzda purva salā (11.06.2004, Balvu nov.), 2 – tipisks ligzdošanas biotops (21.06.2006, Alojas nov.), 3 – barības atliekas ligzdā (21.06.1990, Rēzeknes nov.). Dati: (1), (6), (9), (11) **A_{EE}**: GS; **A_{LV}**: (9), (10), HH, JK, JL, MS; **B**: GS, HH, MS; **C**: JL, GS, HH, MS; **D**: (1), (10), (11), MS; **E**: (1), (9), UB, US.

Zivjērglis. Teksts: MS & AK. Attēli: Tēviņš (19.05.2007, Madonas nov.), MS/pb; 1 – ligzda sausā apse izcirtumā (25.08.2007, Kandavas nov.); AK; 2 – pamestā baltā stārķa ligzdā ligzdojošs zivjērglis (19.07.2002, Jōgevamaa, EE), AA; 3 – ligzda uz meža salīņas augstajā purvā (16.07.2007, Tartumaa, EE), JT, 4 – ligzda vecas priedes galotnē, mežaudzes malā (28.04.2009, Moricsala, Ventspils nov.); 5 – ligzda uz augstsprieguma elektrolīnijas staba (12.08.2011, Jōgevamaa, EE); JK/pb. Dati: **A_{EE}**: RM, **A_{LV}**: AK, MS; **B**, **C**: AK, MS; **E**: RM, MS, UB; **F**: (3), AK.

Krauklis. Teksts: MS & VS. Attēli: (17.10.2011, Ādažu nov.), IM; 1–3: VS (Dundagas nov.); 1 – tipiska ligzdas vieta (11.09.2011); 2 – ligzda ar mazuliem (07.05.2011); 3 – atriņa (09.11.2011). Dati: **A_{EE}**: IT&JT, KJ, RM, RiN, RnN, TE, UA, ÜV; **A_{LV}**: (5), (7), JK, MS; **B**, **D**: (5), (7), MS **C**: (7), MS; **E**: (5), US, VS; **F**: (4), VS.

Literatūra

- (1) Bergmanis, U. 2000. Klinšu ērgļa *Aquila chrysaetos* atgriešanās Teiču purvā. Putni dabā 10.4: 6–11.
- (2) Bergmanis, U. 2007. Mazā ērgļa *Aquila pomarina* ligzdošanas biotopu analīze Latvijā. Putni dabā piel. 2: 2–11.
- (3) LOB 1999. Latvijas ūdeņu putni. Rīga, Latvijas Ornitoloģijas biedrība, 208 lpp.
- (4) LOB 2002. Latvijas mežu putni. 2. izdevums. Rīga, Latvijas Ornitoloģijas biedrība, 224 lpp.
- (5) LOB 2011. Ligzdu kartītes. Krauklis, ķķiis, melnā klijā, zvirbulvanags. Nepublicēti LOB arhīva materiāli.
- (6) Sein, G. & Löhmus, A. 2006. Kaljukotka pesitsuspuistute ja pesapuude omadused Eestis. Hirundo 19: 68–80.
- (7) Skuja, V. 2004. Kraukļa *Corvus corax* L. saistība ar teritoriju un barošanās stratēģija. LU, Rīga, 65 lpp.
- (8) Väli, Ü. 2003. Väike-konnkotkas ja tema kaitse Eestis. Hirundo Supplementum 6. 64 lk.
- (9) Vilks, K. 1986. Atmiņas par putniem. Rīga, Zinātne, 152 lpp.
- (10) Виксне, Я. 1975. Беркут *Aquila chrysaetos* все же не перестал гнездиться в Латвии. Zool. muz. raksti. 12: 69–78.
- (11) Ивановский, В.В. 2010. Беркут *Aquila chrysaetos* в Белорусском Поозерье: материалы по биологии вида в пределах ареала. Русский орнитологический журнал, Том 19, Экспресс-выпуск 615: 2127–2146.
- (12) Ивановский, В.В. Змеяд *Circusetus gallicus* (J.F.Gmelin, 1788) в Белорусском Поозерье. 8 стр. Рукопись.



EAGLES CROSS BORDERS



Linking Estonia and Latvia
Part-financed by the European Regional Development Fund



Materiāls sagatavots un iespiests Latvijas Dabas fonda (projekta vadošais partneris Latvijā) un Igaunijas Ornitoloģijas biedrības (projekta partneris Igaunijā) īstenotā projekta „Ērgļi pāri robežām” ietvaros. Projektu finansē Igaunijas – Latvijas programma.

Izdevējs: *Latvijas Ornitoloģijas biedrība*

Pasta adrese: A.k. 105, Rīga, LV-1046

E-pasts: putni@lob.lv

Tālr.: 67221580

Redaktors *Māris Strazds*

Literārais redaktors *Tāivaldis Ķerus*

Mākslinieks *Māris Strazds*

Vāka foto: jūras ērgļa ligzda. Foto: *J. Ķuze/putnubildes.lv*

Datorsalikums un druka: *Mr. Munks SIA*

Šo publikāciju vai tās daļas nedrīkst pavairot un izplatīt jebkādā formā un veidā komerciālos nolūkos bez iepriekšējas izdevēja rakstiskas atļaujas.

Paraugs atsaucēm:

M. Strazds (red.) 2011. Lielo ligzdu noteicējs. Latvijas Ornitoloģijas biedrība. Rīga

ISBN 978-9984-9747-3-6

© LOB, 2011

© M. Strazds, noformējums, 2011

© fotogrāfiju autori, fotoattēli, 2011

© datu avoti, 2011