



**Sabiedrības viedoklis par trīs lielo plēsēju sugām –
lāci *Ursus arctos*, vilku *Canis lupus* un lūsi *Lynx lynx***



Foto: Andris Eglītis

Saturs

KOPSAVILKUMS.....	3
1. IEVADS.....	4
2. PĒTĪJUMA MĒRKIS.....	5
3. DATU VĀKŠANAS METODIKA.....	6
4. REZULTĀTI UN ANALĪZE.....	7
4.1. DEMOGRĀFISKIE DATI.....	7
4.2. JAUTĀJUMI PAR VILKIEM.....	8
4.3. JAUTĀJUMI PAR LŪŠIEM.....	12
4.4. JAUTĀJUMI PAR LĀČIEM.....	15
4.5. PĀRĒJIE JAUTĀJUMI.....	18
4.6. "MMD" RESPONDENTI.....	19
4.6.2. Demogrāfiskie dati	19
4.6.3. Jautājumi par vilkiem	20
4.6.4. Jautājumi par lūšiem	21
4.6.5. Jautājumi par lāčiem	23
4.6.6. Pārējie jautājumi	24
6. GALVENIE REZULTĀTI.....	25
7. SECINĀJUMI.....	27
1. Pielikums (APTAUJAS ANKETA).....	28

KOPSAVILKUMS.

Latvija ir viena no nedaudzajām Eiropas valstīm ar spēcīgu lielo plēsēju populāciju. Latvijā mīt ap 300-400 vilkiem, tikpat daudz lūšu un ap 10 lāčiem. Šī pētījuma, kas tika veikts 2001. gadā, mērķis bija noskaidrot sabiedrības attieksmi par minētajām plēsēju sugām.

Pavisam tika aptaujāti 558 respondenti (401 respondents pamata paraugkopā un 157 “Medības, Makšķerēšana un Daba, (MMD)” žurnāla lasītāji). Anketā bija 36 jautājumi par respondentu attieksmi pret **vilku** (*Canis lupus*), **lūsi** (*Lynx lynx*) un **brūno lāci** (*Ursus arctos*), kā arī par respondentu zināšanu līmeni un vēlēšanos saņemt papildus informāciju par šīm sugām. Anketas tika izplatītas četros Latvijas reģionos (aptuveni vienādā skaitā, aptaujājot lauku un pilsētu iedzīvotājus) un Rīgā.

Pamata paraugkopa bija labvēlīgāk noskaņota par lielo plēsēju aizsardzību (ieskaitot medību aizliegumu vasarā), kamēr mednieki atbalstīja lielo plēsēju kontroli, neierobežoti tos medījot. Cilvēki un lielie plēsēji bieži izmantoja vienus biotopus, jo tādas aktivitātes, kā sēņu un ogu lasīšana ir ļoti populāras (74% respondentu iet mežā vismaz reizi nedēļā). Esošais lielo plēsēju skaits tika novērtēts kā pietiekams vilku (40%) un lūšu (43.5%) un kā pārāk zems lāču gadījumā (74.8%). Tie respondenti, kas uzskatīja, ka plēsēju ir par daudz, minēja uzbrukumus mājlopiem un ietekmi uz medību faunu.

Zināšanu līmenis par lielo plēsēju bioloģiju bija relatīvi augsts, īpaši “MMD” paraugkopā. Par visbīstamāko cilvēkiem no visām trim sugām tika uzskatīts lācis (61.7%), tad lūsis (50%) un vilks (42.2%). Liela daļa aptaujāto (37.9%) uzskatīja, ka vilki var būt bīstami cilvēkam noteiktos apstākļos, piemēram, kad tiem ir trakumsērga vai ievainoti, vai arī, ja tiem ir kucēni utt. (att. 17-18% lūšu un lāču gadījumā). Vairums respondentu uzskatīja, ka vilku un lūšu skaits ir jākontrolē (70% un 56.1% attiecīgi), 33.2% aptaujāto atbalstīja lūšu aizsardzību un 21.7% - vilku aizsardzību. 69.6% respondentu uzskatīja, ka lāči ir jāaizsargā, bet 24.4% - ka lāču skaits ir jākontrolē. Tikai 1.7% respondenti atbalstīja lielo plēsēju pilnīgu izskaušanu Latvijā. Sievietēm bija raksturīgākas lielākas bailes no plēsējiem.

Tika konstatētas dažas atšķirības starp lauku un pilsētu iedzīvotājiem. Lauku iedzīvotāji biežāk atbalstīja plēsēju kontroli. Lielāka daļa aptaujāto informāciju par lielajiem plēsējiem ieguva no dabas filmām (76.7%), grāmatām (34.6%), žurnāliem un avīzēm (34.1%). 72.9% respondentu (un 93% “MMD” respondentu) vēlētos saņemt vairāk informācijas par lielajiem plēsējiem, kas nozīmē, ka nākotnē ir svarīgi izvērst izglītošanas kampaņu.

1. IEVADS

Šis pētījums tika veikts, lai noskaidrotu Latvijas iedzīvotāju attieksmi un informētības līmeni par lielajiem plēsējiem.

Līdz šim tāds pētījums Latvijā nav veikts, bet jautājums par lielo plēsēju populāciju apsaimniekošanu ir kļuvis īpaši aktuāls saistībā ar gaidāmo iestāšanos Eiropas Savienībā. Kā zināms, lielākajā daļā Eiropas valstu visas trīs lielo plēsēju sugas ir aizsargājamas un to medīšana ir aizliegta. Tomēr arī tur, uz daudz mazāka plēsēju skaita fona, nereti rodas konflikti ar dažu sabiedrības grupu interesēm un lielo plēsēju aizsardzības nepieciešamību.

Latvijas apstākļi ir unikāli ar to, ka šeit pietiekami lielā skaitā ir saglabājušies vilki un lūši, neskatoties uz gadsimtiem ilgo medīšanu. Tas ir noticis ne tikai pateicoties lielām meža platībām un visumā dabiskām ekosistēmām, bet zināmā mērā arī tādēļ, ka cilvēks ir iemācījies sadzīvot ar lielajiem plēsējiem. Pēdējo desmit gadu laikā ir saasinājusies konkurence starp lielajiem plēsējiem un medniekiem par savvaļas pārnadžiem, kas pirmajiem ir galvenais barības avots, bet otrajiem – medību objekts. Negatīvā attieksme no mednieku puses izraisīja pat tādu situāciju, kad no 1997. līdz 1999.gadam valsts maksāja prēmijas par nomedītajiem vilkiem, kas ir klajā pretrunā ar visām starptautiskajām plēsēju aizsardzības normām.

Tajā pat laikā lielākā sabiedrības daļa ir pilnīgi neinformēta par lielo plēsēju stāvokli, un nav zināms tās viedoklis par šīm sugām un to apsaimniekošanu. Mēs uzsākām šo pētījumu, pieņemot, ka lielākajai daļai cilvēku ir bailes no lielajiem plēsējiem un ka viņu zināšanu līmenis par šīm sugām ir zems. Tādēļ šis pētījums tika vērsts uz divām respondentu daļām. Pirmkārt, uz sabiedrību kopumā, aptaujājot cilvēkus pēc nejaušības principa (kopā 401 respondents). Otrkārt, uz medniekiem, ievietojot aptaujas anketu žurnālā "Medības. Makšķerēšana. Daba" (kopā 157 respondenti, galvenokārt mednieki, bet arī citi aktīva atpūtas veida piekritēji).

Aptaujas anketa sastāvēja no 36 jautājumiem, no kuriem daži bija atklāti jautājumi, kur respondenti varēja pamatot savu viedokli. Šis pētījums noskaidroja respondentu attieksmi pret lielajiem plēsējiem, viņu pamatzināšanu līmeni par šīm sugām, kā arī viņu vēlmi iegūt informāciju nākotnē.

Pētījumu veica Ž.Andersone (Ķemeru Nacionālais Parks) un J.Ozoliņš (Valsts Mežu dienests). Projekts tika veikts 2001.gadā ar Pasaules Dabas fonda atbalstu.

2. PĒTĪJUMA MĒRKIS.

Pētījuma mērķis bija noskaidrot iedzīvotāju attieksmi par lielajiem plēsējiem, bet konkrētāki apakšmērķi tika iedalīti vairākās kategorijās. Tie ir atspoguļoti anketas jautājumos (*skat.* 1. Pielikumu).

1. **Demogrāfiskie dati** - iedzīvotāju dzimums, vecums, izglītība, dzīvesvieta (pilsēta/lauki) un dabā iešanas regularitāte.
2. **Jautājumi par vilkiem** – vai pašreizējais skaits šķiet liels vai mazs, attieksme pret medību aizliegšanu vasaras laikā, ar ko barojas, kur sastopami lielākā skaitā, vai respondenti ir redzējuši vilkus dabā un vai vēlētos redzēt, vai uzskata tos par bīstamajiem un kas būtu jādara ar vilkiem Latvijā.
3. **Jautājumi par lūšiem un lāčiem** – tas pat, kas vilku gadījumā, tikai bez jautājuma par medību aizliegšanu vasaras periodā.
4. **Jautājumi par informētības avotiem** un par interesi iegūt vairāk informācijas.
5. **Jautājumi par to, kuru interešu grupu viedokļus jāņem vērā**, plānojot lielo plēsēju apsaimniekošanu.

Žurnāla “Medības. Makšķerēšana. Daba” lasītāju aptauja ir apkopota atsevišķi, jo šo paraugkopu sastāda galvenokārt mednieki un citi ar dabu saistītie respondenti..



Foto: Ž.Andersone

Vilku pēdas sniegā Ķemeru Nacionālajā parkā. Daudziem no mums, pēdas ir vienīgā iespēja, lai pārliecinātos par vilku klātbūtni, jo tie ir nakts dzīvnieki.

3. DATU VĀKŠANAS METODIKA

Tika izdalīti pieci reģioni datu vākšanai – Rīga (pēc vides urbanizācijas pakāpes apvienota vienā kategorijā ar piepilsētām, tādām kā Jūrmala), Vidzeme, Latgale, Kurzeme, Zemgale. Respondentu skaits katrā no reģioniem tika izvēlēts proporcionāli iedzīvotāju skaitam attiecīgajā reģionā:

Rīga -	137 respondenti (34% no kopējā skaita)
Vidzeme -	92 (23%)
Latgale -	64 (16%)
Kurzeme -	52 (13%)
Zemgale -	56 (14%)

Pavisam tika aptaujāts 401 cilvēks.

Aptaujas anketas galvenokārt tika izplatītas caur skolām, bet ar nosacījumu, ka tās tiks aizpildītas ģimenēs, jo šis ir visērtākais un ekonomiskākais veids, kā aptvert lielas respondentu grupas. Skolēni tika informēti, ka anketu jāaizpilda tam ģimenes loceklim, kuram tuvākajā laikā bija dzimšanas diena (“*next birthday rule*”). Spriežot pēc pirmās vecuma klases skaitliskā pārsvara, daudzās ģimenēs šis princips netika ņemts vērā. Acīmredzot, vecāki negribējuši tērēt laiku anketas aizpildīšanai un atstājuši to pašu skolēnu ziņā. Bet tas netraucēja informācijas apkopošanai. Tieši otrādi, tas ļāva labāk veikt viedokļu salīdzināšanu starp paaudzēm.

Trūkstošās anketas tika aizvietotas ar tiešu aptauju attiecīgajā reģionā. Katrā reģionā, izņemot Rīgu, aptuveni vienādā skaitā tika aptaujāti tika gan pilsētu, gan lauku iedzīvotāji.

Papildus šādai datu vākšanas metodikai, identiska anketa tika nopublicēta žurnālā “Medības. Makšķerēšana. Daba”. Pavisam uz to atbildēja 157 lasītāji, galvenokārt mednieki. Ņemot vērā žurnāla specifiku (to lasa galvenokārt cilvēki, kuri interesējas par dabu, medībām, makšķerēšanu, dabas tūrismu utml.), saņemtās atbildes ir apkopotas atsevišķi no galvenās paraugkopas, kas ļāva salīdzināt šīs divas paraugkopas savā starpā.

4. REZULTĀTI UN ANALĪZE

Pētījumā iegūto datu analīze tika veikta pēc anketas tematiskajiem blokiem un pa atsevišķām sugām.

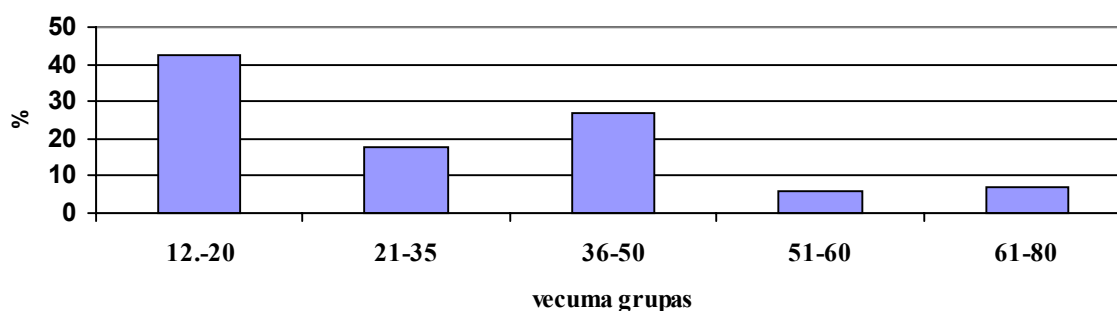
4.1. DEMOGRĀFISKIE DATI

Pēc nejaušas izvēles principiem tika aptaujāti 161 vīrietis (40%) un 241 sieviete (60%), kopskaitā **401** respondents, kas Latvijas mērogā ir pietiekami reprezentatīva kopa. Atsevišķā paraugkopā (turpmāk saukta MMD paraugkopa), kas iekļauj galvenokārt medniekus, ietilpst **157** respondenti.

Dzimumu sadalījums ir tuvs vidējam sadalījumam Latvijā – 53.7% sieviešu un 46.3% vīriešu. Aptaujāto cilvēku vecuma sadalījumā 42% aizņem jaunieši līdz 20 gadiem, kas izskaidrojams ar aptaujas metodes izvēli (1.att.).

Otrā vispārstāvētākā respondentu grupa ir vecuma kategorijā no 36 līdz 50 gadiem (27%), trešā – no 21 līdz 35 gadiem (18%).

1.att. Respondentu vecuma struktūra



Pilsētnieku un lauku iedzīvotāju īpatsvars aptaujāto vidū ir aptuveni vienāds – attiecīgi 46.4% un 56.6%, Rīga un Jūrmala ar 137 respondentiem tika apvienotas atsevišķā kategorijā.

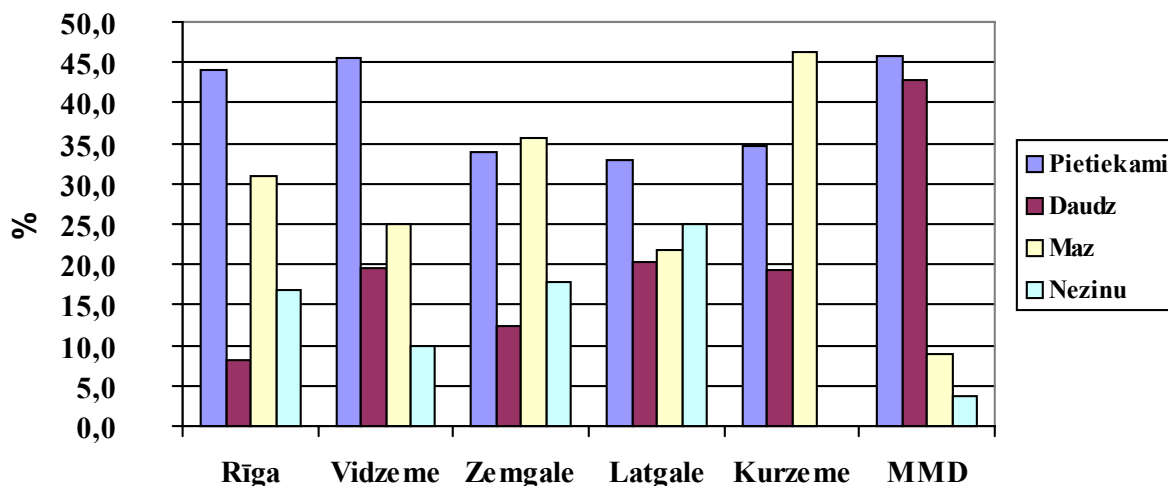
Pēc izglītības līmeņa, neskaitot skolēnus un studentus (33%), aptaujāto vidū dominē respondenti ar vidējo speciālo (17.9%) un augstāko/nepabeigto augstāko izglītību (19.3%). Tad seko respondenti ar vidējo (14.9%), pamatskolas (13.9%) un sākumskolas (0.8%) izglītību.

Dabā regulāri iet lielākā daļa respondentu, turklāt 39.7% iet dabā katru dienu, bet 34.4% - vismaz reizi nedēļā. 14.3% dodas mežā reizi mēnesī un tikai 11.6% vēl retāk.

Dabā iešanas iemesli ir ļoti dažādi, bet visbiežāk tās ir vienkārši pastaigas (72.1%), kā arī sēņošana un ogošana (41.6%). Vienlīdz populāra ir iešana pārgājienos (20.7%) un makšķerēšana (20.2%). Mazāk populāra ir augu lasīšana (16.5%) un dzīvnieku vērošana (11.2%), bet medībās iet tikai 4.5% respondentu. 16.2% respondentu dabā dodas citu iemeslu dēļ, galvenokārt darba darīšanās.

4.2. JAUTĀJUMI PAR VILKIEM

2.att. Esošā vilku skaita vērtējums



Lielākā daļa respondentu uzskata, ka aptaujas lapā norādītais vilku skaits (300) Latvijai ir pietiekams (2.att.). Tomēr liels ir arī to cilvēku īpatsvars, kuri uzskata, ka 300 vilki ir maz, īpaši Zemgalē (35,7%) un Kurzemē (46,2%). Vidēji, 40% aptaujāto uzskata, ka 300 vilku ir pietiekami, 30,8% - ka par maz, 14,7% uzskata, ka tas ir par daudz, bet 14,5% nav noteikta viedokļa.



© WWF-Canon/Jean-Louis Klein

Daudzi pilsētnieki uzskata, ka vilku skaits ir par zemu (35.6%), kamēr tikai 21.3% lauku iedzīvotāju ir līdzīgās domās. 21.9% laucinieku uzskata, ka vilku ir par daudz, bet tikai 9.9% pilsētnieku tam piekrīt. To cilvēku īpatsvars, kuri vērtē vilku skaitu kā pietiekamu, ir aptuveni vienāds pilsētā un laukos – 39.1% un 41.9% attiecīgi.

Paskaidrojumi skaita vērtējumam, kurus respondenti varēja ierakstīt atklātā jautājumā, ir ļoti dažādi. Turklāt šo jautājumu (arī attiecībā uz lūšiem un lāčiem) daudzi ir pārpratuši un atbildot minēja cēloņus esošajam skaitam nevis savu personīgo viedokli par skaitu. Taču šajā analīzē abu veidu atbildes netiek dalītas divās dažādās kategorijās.

Tie, kas uzskatīja, ka vilku ir daudz, visbiežāk (47,8%) pieminēja, ka vilki nodara zaudējumus lopkopībai un medību saimniecībai, kā arī to, ka vilki ir plēsēji (23.9%). Pārējie iemesli, ko minēja respondenti, bija sekojoši:

- Vilki ir bīstami cilvēkiem (4.3%)
- Trūkst vilkiem piemērotu dzīvesvietu (4.3%)
- Vilku ir vairāk nekā vajag Latvijai un vairāk nekā ES valstīs (2.2%)
- Vilki ātri vairojas (2.2%)
- Vilki netiek pietiekami atšauti (2.2%)
- Vilkiem ir laba barības bāze (2.2%)
- 80% vilku ir migranti no Krievijas (2.2%)
- No vilkiem nav jēgas (2.2%)
- Pirms 2.pasaules kara vilku bija mazāk (2.2%)
- Vilki ir nevienmērīgi izplatīti (2.2%)
- Vilki pārnēsā slimības (2.2%)

Vairāk kā puse aptaujāto (63.3%) atbalsta medību aizliegumu vasaras periodā, kad vilkiem ir kucēni. 16.1% neatbalsta slēgtās sezonas ieviešanu, bet 11.3% nav viedokļa. 9.5% aptaujāto piedāvā saīsināt medību aizlieguma periodu. Konkrētie priekšlikumi bija sekojoši:

- No 1.04. līdz 1.07. (44.4%)
- No 1.04. līdz 01.09. (22.2%)
- No 1.04. līdz 31.07. (11.1%)
- Attiecīgās vietās (11.1%)
- Vispār aizliegt medīt vilkus (11.1%)

Vīriešu un sievietes viedokļi šajā jautājumā daudz neatšķiras – 62.7% vīriešu un 61.8% sievietes ir pret medībām vasarā, bet 13.7% vīriešu un 19.1% sievietes tās atbalsta. Visvairāk nemedīšanu vasarā atbalstīja Kurzemes (72.5%) un Rīgas (70.4%) iedzīvotāji, bet vislielākais medību piekritēju īpatsvars ir Vidzemē (22.8%).

Jautājums par vilku izplatību Latvijā un vilku ēdienkarti pieļāva vairāk par vienu atbildi, tāpēc procentu summa pārsniedz 100. Lielākā daļa aptaujāto (60.1%) uzskata, ka visvairāk vilku ir Latgalē, 29.8% domā, ka vilku ir vairāk Vidzemē, 28.3% - Kurzemē, un tikai 9.7% domā, ka vislielākais vilku skaits ir Zemgalē. Visumā šāds priekšstats atbilst patiesībai.

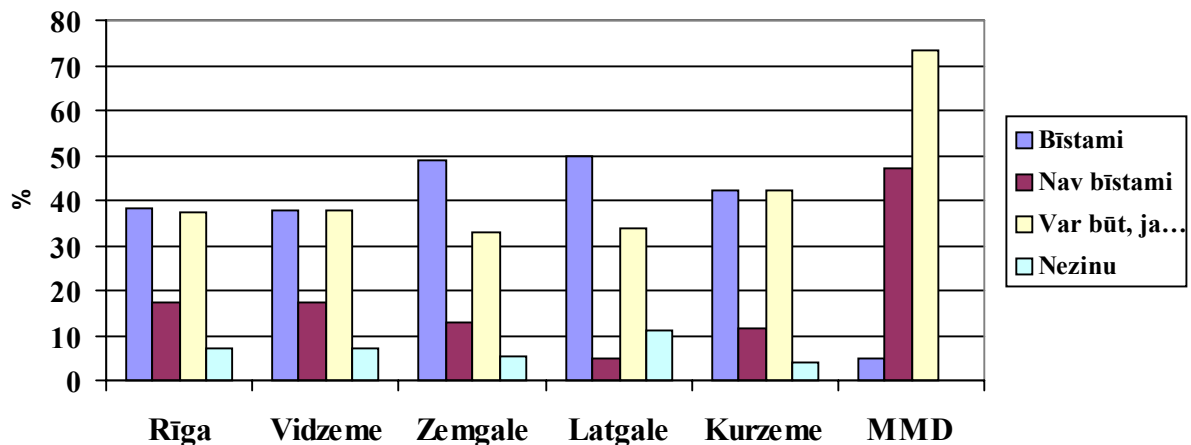
Jautājumā par vilku galveno barību lielākā daļa (60%) atbildēja, ka tie ir savvaļas pārnadži, 50.8% uzskatīja, ka pamatbarība ir grauzēji un zaķi, 22.9% - ka mājlopi, 20.4% - ka beigti dzīvnieki, un 2.3% ka ogas, kukaiņi, augi u.c. 27.6% respondentu uzskatīja, ka galvenā barība ir tikai savvaļas pārnadži.

Gandrīz puse aptaujāto (42.2%) uzskata, ka vilks satikt vilku mežā ir bīstami. 37.9% respondentu uzskata, ka tas ir iespējams noteiktos apstākļos. Tikai 12.6% nedomā, ka tas ir bīstami, bet 7.3% nav viedokļa.

Interesanti, ka Zemgalē un Vidzemē to cilvēku īpatsvars, kuri uzskata vilku par bīstamu, ir nedaudz lielāks, savukārt Rīgā un Vidzemē vairāk ir tādu, kas nebaidās no vilkiem (3.att.).

Bez ierunām par bīstamu esam vilku atzīst 46.7% sieviešu un 35.4% vīriešu. 19.6% vīriešu uzskata, ka vilks nav bīstams, kamēr tikai 7.9% sieviešu tā domā. To sieviešu un vīriešu attiecība, kuri domā, ka vilks var būt bīstams noteiktos apstākļos, ir aptuveni vienāda – 35.8% un 41.1% attiecīgi.

3.att. Vai satikt vilku mežā ir bīstami



Apstākļus, kad vilks var būt bīstams, respondenti min visdažādākos. Vispopulārākie ir trīs:

- Ja vilks ir izsalcis (32%)
- Ja tuvumā ir midzenis vai vilkam ir kucēni (15.5%)
- Ja tam ir trakumsērga (32%)

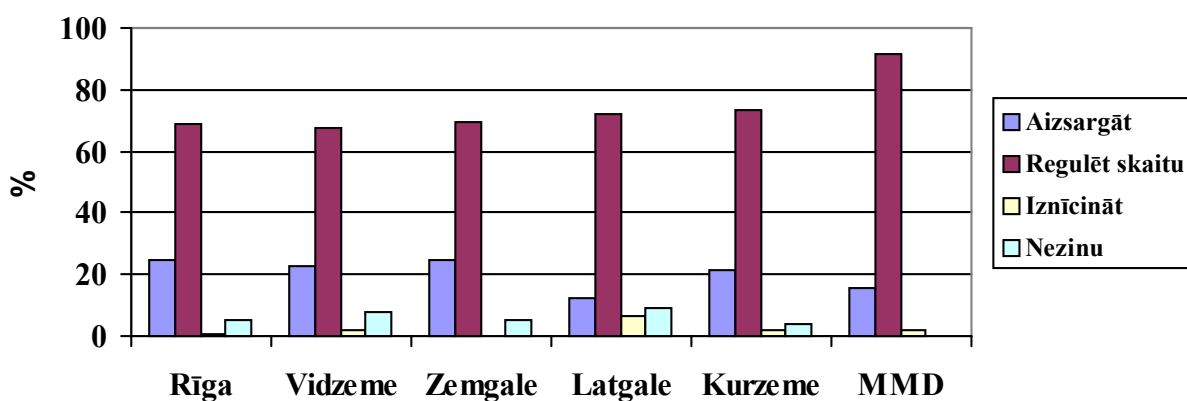
Kā redzams, visreālākais iemesls atrodas tikai trešajā vietā. Bez tam, tiek minēti arī daudzi citi iemesli, kad vilks var būt bīstams cilvēkam:

- Ja tas ir ievainots (9.7%)
- Ja tas ir slims (neminot konkrēti ar ko) (7.8%)
- Ja vilkam uzbrūk (pašaizsardzība) (3.9%)
- Ja vilku pārbauda (3.9%)
- Ja vilku sakaitina (izprovocē) (3.4%)
- Ja vilki ir barā (3.4%)
- Ja vilks ir saniknots (2.4%)
- Ja cilvēks ir viens un/vai bezspēcīgs (1.4%)
- Ja tā ir grūsna mātīte (1%)
- Ja nezina, kā rīkoties (1%)
- Ja tās ir vilku "kāzas" (0.5%)
- Ja vilks aizsargā medījumu (0.5%)
- Ja ir izjaukts dabiskais līdzsvars (0.5%)

23.7% aptaujāto ir redzējuši vilku dabā, bet tikai 47% aptaujāto gribētu to redzēt dabā. Turklāt, ir izteikta dzimumu atšķirība šajā jautājumā: tikai 35.8% sieviešu gribētu redzēt vilku dabā, kamēr vairums vīriešu (63.7%) to vēlētos. Tas vēlreiz liecina par to, ka cilvēki tomēr uzskata vilku par bīstamu dzīvnieku.

Lielākā respondentu daļa (70%) atbalsta vilku skaita regulēšanu, tikai 21.7% respondentu atbalsta vilka aizsardzību, bet vilku iznīcināšanas atbalstītāju ir pavisam maz – 2%. 6.3% respondentu nav viedokļa šajā jautājumā (4.att.). Vislielākais vilku iznīcināšanas (6.2%) un vismazākais vilku aizsardzības (12.5%) atbalstītāju īpatsvars ir Latgalē, reģionā, kur vilku skaits ir vislielākais un kur regulāri notiek arī vilku uzbrukumi mājlopiem. Visvairāk vilku aizsardzību atbalsta Rīgā un Zemgalē (katrā reģionā pa 25%).

4.att. Ko vajag darīt ar vilkiem Latvijā



Lauku iedzīvotāju vidū ir lielāks skaita regulēšanas atbalstītāju skaits (76.8%) nekā pilsētnieku vidū (66.8%). Pilsētnieki savukārt vairāk atbalsta vilku aizsardzību (26.5%) (1. tabula). Atšķirības vīriešu un sievietes viedokļos šajā jautājumā nav izteiktas.

1.tabula. Dažādu iedzīvotāju kategoriju domas par vilku apsaimniekošanu (%)

	LAUKI	PILSĒTA	SIEVIETES	VĪRIEŠI
Aizsargāt	12.3	26.5	21.6	22.6
Regulēt skaitu	76.8	66.8	69.3	70.3
Iznīcināt	3.2	1.2	2.1	1.9
Nezinu	7.7	5.5	7.0	5.2

Vecāki iedzīvotāji (4.+5. vecuma klase) ir negatīvāk noskaņoti pret vilku – 7.7% atbalsta vilku iznīcināšanu, kamēr tikai 1.2% skolēnu un studentu un 1.7% pieaugušo (3. vecuma klase) piekrīt šai idejai. 30% skolēnu atbalsta vilku aizsardzību, bet tikai 11% pieaugušo to atbalsta. Visās vecuma grupās vairums tomēr atbalsta vilku skaita regulēšanu – 60.4% skolēnu, 83.6% vidējās paaudzes (3. vecuma klase) un 75% vecākās paaudzes.

Respondenti ar augstāko izglītību nedaudz vairāk atbalsta vilku aizsardzību nekā respondenti ar vidējo izglītību – 21.3% pret 17.2%. Atšķirība jautājumā par skaita regulēšanu nav nozīmīga – 76% un 77.6% attiecīgi.

4.3. JAUTĀJUMI PAR LŪŠIEM

Gandrīz puse respondentu (43.5%) uzskata, ka pašreizējais lūšu skaits (400) ir pietiekams Latvijai. 19.8% respondentu uzskata, ka tas ir par maz, bet 17.7% - ka par daudz. Piektajai daļai (19%) aptaujāto nav skaidra viedokļa šajā jautājumā, kas liecina par vāju informētību par sugas stāvokli.

Visvairāk cilvēku, kas uzskata, ka pašreizējais lūšu skaits ir par zemu, ir Rīgā (23.2%) un Zemgalē (25%), bet Vidzemē, reģionā ar vislielāko lūšu blīvumu Latvijā, 27.5% respondentu uzskata, ka lūšu ir par daudz (5.att.).

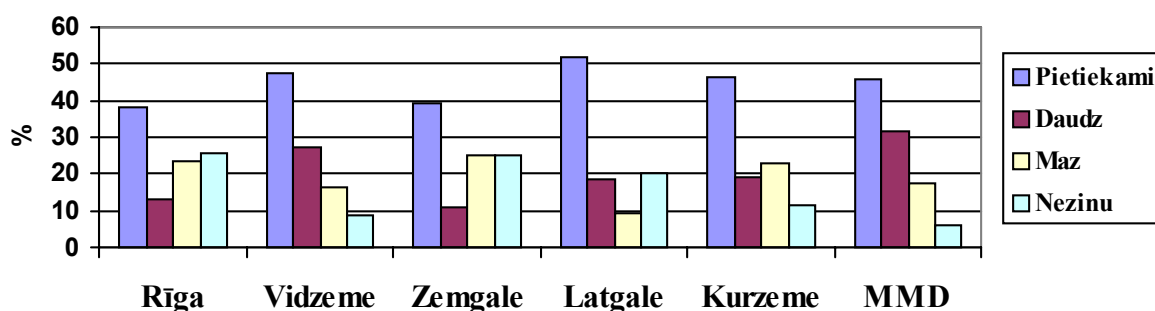
Arī lūšu gadījumā pilsētnieki biežāk domā, ka esošais skaits ir par zemu – 23.7% pret 12.3% lauku iedzīvotāju vidū. Savukārt vairāk laucinieku domā, ka lūšu skaits ir pietiekams (49%) vai pat par lielu (21.3%) pret attiecīgi 40.7% un 15.4% pilsētnieku vidū.



©WWF-Canon/Roger Leguen

Pamatojumi viedokļiem par lūšu skaita vērtējumu bija visdažādākie. Tie, kas uzskatīja, ka lūšu ir par daudz, visbiežāk minēja, ka tie ir plēsēji (60.5%) un tādējādi nodara zaudējumus lopkopībai un medību saimniecībai. Otrās visbiežāk minētais iemesls bija tas, ka lūši apdraud cilvēku (16.3%). Pārējie minētie iemesli bija sekojošie:

5.att. Esošā lūšu skaita vērtējums



- Lūšiem nav nekādas pozitīvas lomas dabā (4.6%)
- Daba nemīl pārpilnību (2.3%)
- Jābūt ap 200-300 lūšiem (2.3%)
- Pilnīgi neapēd laupījumu, tādēļ medī vairāk nekā tam vajag (2.3%)
- Tik daudz lūšiem trūkst barības (2.3%)
- Latvija ir maza (2.3%)
- Netiek pietiekami atšauti (2.3%)
- Tas ir vairāk nekā ES valstīs (2.3%)
- Daudz, jo ir labvēlīga vide (2.3%)

Tie, kas uzskatījām ka lūšu ir maz, visbiežāk minēja, ka pie tik neliela skaita lūši var izmirt (16.7%) un ka to ir maz, jo viņus nevar redzēt dabā (16.7%). Tik pat daudz aptaujāto minēja, ka lūšu zemā skaitā ir vainojama to vērtīgā āda, kuras dēļ viņi tiek izmedīti. 14.6% respondentu uzskatīja, ka Latvijas teritorijā varētu būt vairāk lūšu. Pārējie iemesli bija sekojošie:

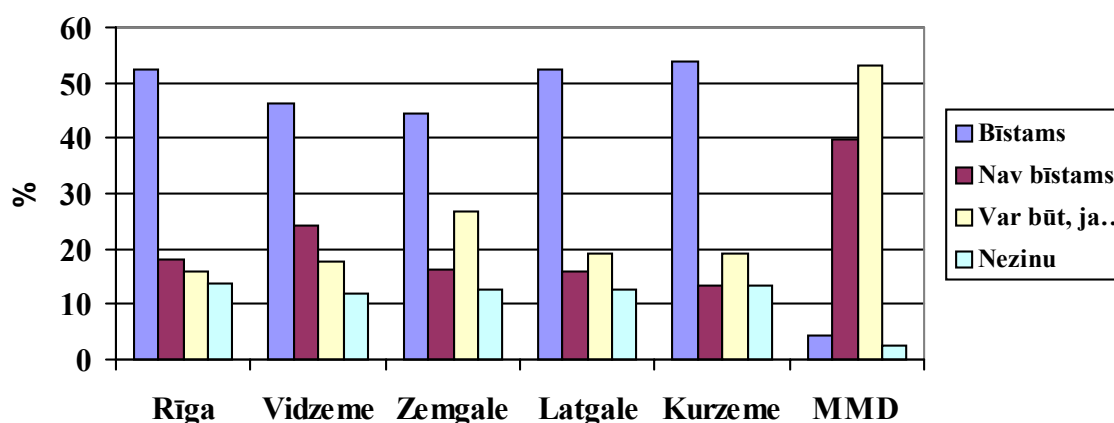
- Skaisti dzīvnieki, kurus vajag vairāk (8.3%)
- Trūkst lūšiem piemērotu biotopu (6.2%)
- Vides piesārņojums (4.2%)
- Lūšus reti piemin, tātad to ir maz (4.2%)
- Latvijai jāaizsargā savus dzīvniekus (4.2%)
- Izjaukta dabiskā vide (2.1%)
- Skaitu nosaka barības daudzums (2.1%)
- Agrāk bija vairāk (2.1%)
- Lūši nav kaitīgi (2.1%)

Jautājumā par lūšu izplatību lielākā daļa respondentu ir pārliecināti, ka visvairāk lūšu ir Vidzemē (42.2%) un Latgalē (32.1%), trešā daļa aptaujāto (29.4%) domā, ka Kurzemē, un tikai 15.8% domā, ka lūšu vairāk ir Zemgalē, kas visumā atbilst patiesībai.

Lūšu ēdienkarte respondentiem ir mazāk skaidra. Grauzēji un zaķi tika minēti kā lūšu pamatbarība 66.8% anketu, savvaļas pārnadži bija otrajā vietā (42.8%), bet trešajā vietā – ogas, augi, kukaiņu kāpuri utml. (6.3%). 6.1% anketu kā lūšu pamatbarība ir minēti beigti dzīvnieki un 5.3% - mājlopi. Interesanti, ka 3.8% aptaujāto ir pārliecināti, ka augu barība ir vienīgā lūšu barība. Ir saņemtas pat tādas atbildes, ka “lūši ēd lapas”. Kā vienīgo lūšu barību 45.1% respondentu ir atzīmējuši grauzējus un zaķus, bet 23.8% - savvaļas pārnadžus. 13.5% aptaujāto ir atzīmējuši abas kategorijas – grauzējus un savvaļas pārnadžus.

Puse aptaujāto uzskata lūsi par bīstamu dzīvnieku, bet vēl 17.3% uzskata, ka lūsis var būt bīstams noteiktos apstākļos. 17.7% respondentu uzskata, ka lūsis nav bīstams, bet 15% aptaujāto nav viedokļa.

6.att. Vai satikt lūsi mežā ir bīstami?



To cilvēku īpatsvars, kuri uzskatu lūsi par bīstamu, ir aptuveni vienāds visos reģionos, nedaudz mazāks tas ir Zemgalē un Vidzemē (6.att.). Savukārt Vidzemē vairāk ir cilvēku, kuri neuzskata lūsi par bīstamu dzīvnieku (24.2%).

Sievietes biežāk uzskata lūsi par bīstamu nekā vīrieši – 69.7% un 63.5% attiecīgi, tomēr viedokļu atšķirība pēc respondentu dzimumiem ir mazāk izteikta nekā lāča gadījumā.

22% vīriešu un 14.9% sieviešu uzskata, ka lūsis nav bīstams cilvēkam, bet 20.7% un 14.9% attiecīgi domā, ka tas var būt bīstams noteiktos apstākļos.

Visbiežāk pieminētie apstākļi, kad lūsis var būt bīstams cilvēkam, ir sekojoši:

- Ja tas ir slimis (neminot konkrētu slimību) (13.4%) vai traks (12.2%) (kopā 25.6%)
- Ja tas ir izsalcis (17.1%)
- Ja tas ir ievainots (13.4%)

Pārējie minētie iemesli, kad lūsis var būt bīstams cilvēkam, bija sekojoši:

- Ja lūsim ir mazuļi (12.2%)
- Ja lūsi izprovocē (6.1%)
- Ja lūsi kaitina (4.9%)
- Ja to pārsteidz negaidīti (4.9%)
- Ja pats nepareizi uzvedas (3.6%)
- Ja lūsis izgājis medībās (2.4%)
- Ja pats no lūša baidās (1.2%)
- Ja lūsis būtu lielāks (1.2%)
- Ja satiek par tuvu (1.2%)
- Ja tie ir daudz un lieli (1.2%)

Tikai 17.3% respondentu ir redzējuši lūsi dabā, bet 54.7% aptaujāto gribētu to redzēt savvaļā. Tāpat kā ar vilku, ir izteikta dzimumu atšķirība šajā jautājumā. Mazāk nekā puse sieviešu (47.3%) gribētu redzēt lūsi dabā, kamēr 66.7% vīriešu to vēlētos.

Viedokļi par lūšu apsaimniekošanu Latvijā sadalījās ļoti nevienmērīgi. Nedaudz vairāk par pusi respondentu (56.1%) uzskata, ka lūšu skaits ir jāregulē, 33.2% aptaujāto uzskata, ka lūši ir jāaizsargā, 2% izsakās par pilnīgu lūšu iznīcināšanu Latvijā, bet 8.7% respondentu nav viedokļa. Lūšu skaita regulēšanu vairāk atbalsta Kurzemē un Vidzemē, bet aizsardzību – Rīgā un Zemgalē (7.att.).

Par lūšu aizsardzību vairāk izsakās jaunieši (39.1%), mazāk pieaugušie (22-25%). Skaita regulēšanu atbalsta 46.1% jauniešu, 72.2% pieaugušo un 59.6% vecākās paaudzes respondenti. Tāpat kā gadījumā ar vilku tieši vecākā paaudze (4.+5.vecuma klase) vairāk atbalsta lūšu iznīcināšanu – 5.8% (salīdzinājumā ar 1.2% jauniešu vidū).

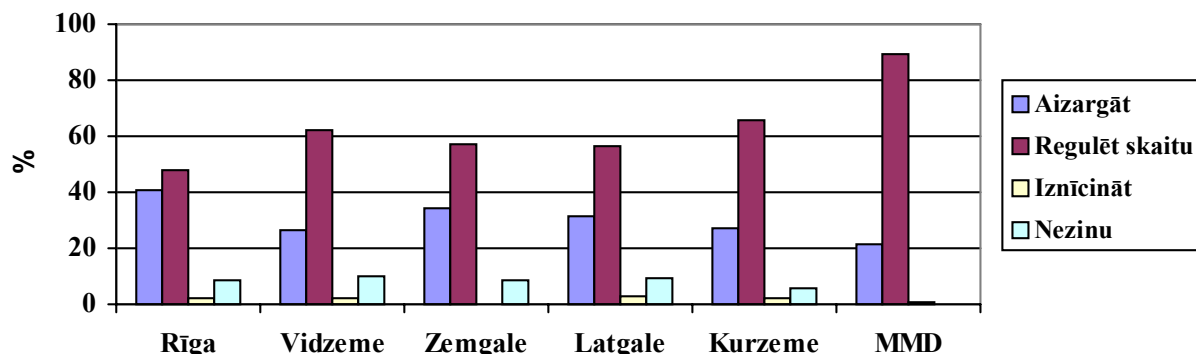
Lauku iedzīvotāju vidū lūšu aizsardzības atbalstītāju īpatsvars ir mazāks (25.2%) nekā pilsētnieku vidū (36.6%). Lauku iedzīvotāji vairāk atbalsta lūšu skaita regulēšanu (64.5%). Paradoksāli, bet tieši pilsētnieku vidū ir nedaudz lielāks pilnīgas lūšu iznīcināšanas īpatsvars, kas tomēr visumā ir nenozīmīgs. Atšķirības vīriešu un sieviešu viedokļos šajā jautājumā nav būtiskas (2.tabula).

Respondenti ar augstāko izglītību vairāk atbalsta lūšu aizsardzību nekā respondenti ar vidējo izglītību – 36% un 25.9% attiecīgi. Savukārt lielākā daļa respondentu ar vidējo izglītību (70.7%) uzskata, ka lūšu skaits ir jāregulē, tikai 61.3% respondentu ar augstāko izglītību uzskata tāpat.

2.tabula. Dažādu iedzīvotāju kategoriju domas par lūšu apsaimniekošanu (%)

	LAUKI	PILSĒTA	SIEVIETES	VĪRIEŠI
Aizsargāt	25,2	36,6	32,4	34,4
Regulēt skaitu	64,5	51,9	55,2	57,5
Iznīcināt	1,3	2,4	2	1,9
Nezinu	9,0	9,1	10,4	6,2

7.att. Ko vajag darīt ar lūšiem Latvijā



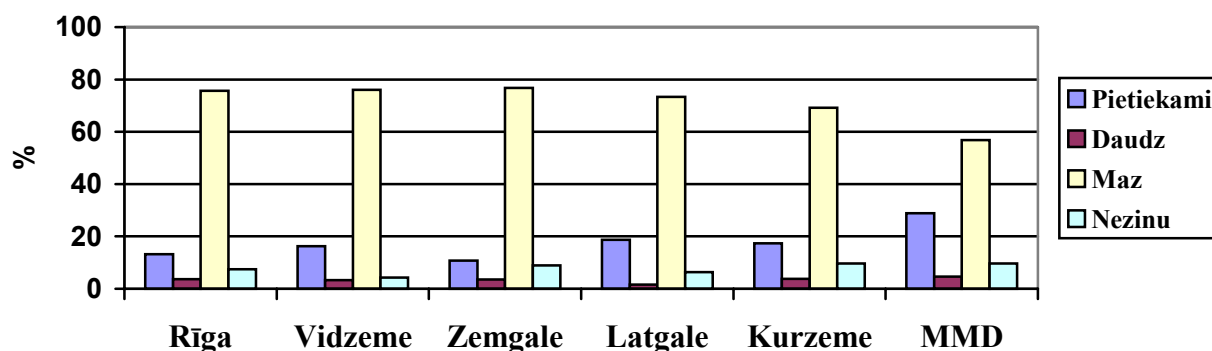
4.4. JAUTĀJUMI PAR LĀČIEM.

Lielākā daļa aptaujāto (74.8%) uzskata, ka šobrīd lāču Latvijā ir maz, 15% uzskata, ka pašreiz lāču skaits ir pietiekams, un tikai 3.2% respondentu uzskata, ka to ir par daudz. Pārējiem aptaujātajiem (7%) nav bijis viedokļa šajā jautājumā.

Visvairāk respondentu, kuri uzskatījuši, ka lāču ir par maz, bija Zemgalē (76.8%) un Vidzemē (76.1%), bet Kurzemē bija vairāk to cilvēku, kuri uzskatījuši, ka lāču ir par daudz (3.8%) (8.att.).

Lauku iedzīvotāji vairāk vērtē lāču skaitu kā pietiekamu (20%), kamēr tikai 11.5% pilsētnieku tā uzskata. Savukārt pilsētnieki (79%) biežāk par lauciniekiem (68.4%) uzskatīja, ka esošais lāču skaits ir par mazu.

8.att. Esošā lāču skaita vērtējums



Kā pamatojumu tam, ka lāču skaits tika vērtēts kā augsts, vairums respondentu (66.7%) atbildējuši, ka Latvijā nav lāčiem piemērotu mežu. 11.1% aptaujāto ir minējuši, ka Latvijā nav lāčiem piemērots klimats, vēl 11.1% - ka lāči ir bīstami cilvēkam, un vēl 11.1% - ka lāči nebija sastopami pirms 2.pasaules kara. Interesanti, ka daudzi vecākās paaudzes respondenti ir izvēlējušies pirmskara laika kā atskaites punktu.

Pamatojumi tam, ka lāču skaits ir par zemu, bija stipri daudzveidīgāki. Visbiežāk (22.2%) respondenti minēja, ka pie tik zema skaita lāči var izmirt. 16% uzskatīja, ka Latvijas teritorija ir pietiekami liela, lai te būtu vairāk lāču., bet 13.2% domāja, ka lāču ir maz, jo tos izšauj. Pārējie minētie iemesli bija sekojoši:

- Lāči ir skaisti dzīvnieki, nav kaitīgi vai bīstami (9%)



© WWF-Canon/K.Schafer

- Nav piemērotu apstākļu (7.6%)
- Citur to ir vairāk (6.2%)
- Lāči apdraud cilvēkus (5.5%)
- Maz, jo tos nevar redzēt dabā (4.9%)
- Maz dzimst mazuļu (2.1%)
- Dabas degradācija (2.1%)
- Agrāk bija vairāk (1.4%)
- Traucējums no cilvēku puses (1.4%)
- Trūkst barības (1.4%)
- Maz salīdzinājumā ar vilku un lūšu skaitu (1.4%)

Un pa vienai atbildei (0.7% katra):

- Maz, bet nav pārliecības, ka vajag vairāk
- Ja lāču būtu vairāk, tie regulētu dzīvnieku skaitu bez cilvēka palīdzības
- Pārsvarā tie ir iekļūduši no citurienes
- Par tiem maz dzird
- Lāči ir dabas brīnums
- Lāčiem ir raksturīga klejošana
- Lāču skaits pats noregulēsies
- Lāči ir vajadzīgi ekosistēmai

Jautājumā par lāču izplatību Latvijā puse aptaujāto (52.7%) uzskata, ka to visvairāk ir Vidzemē, bet 42.2% respondentu uzskata, ka Latgalē, kas visumā atbilst reālajai situācijai dabā. Tomēr liels arī to cilvēku īpatsvars, kuri uzskata, ka lāču visvairāk ir Kurzemē (21%) un Zemgalē (13.2%).

Lielākā daļa aptaujāto (62.5%) uzskata, ka ogas utml. Ir vienīgā lāču barība. Ogas lāču ēdienkartē ir minējuši pavisam 87.8% respondentu, 17.6% pamatoti uzskatīja, ka lāči ēd

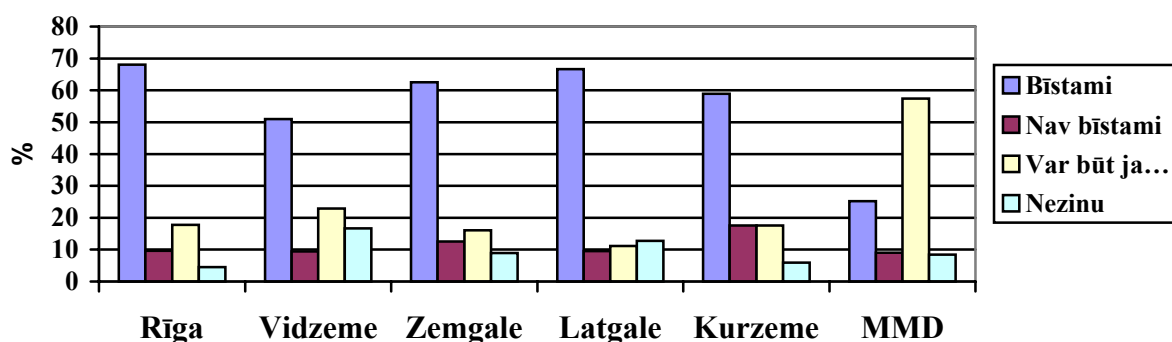
savvaļas pārnadžus, 13.3% - ka lāči ēd grauzējus un zaķus, 9,2% - beigtus dzīvniekus, 5.4% - mājlopus. Tikai 0.8% respondentu uzskatīja, ka lācis ir visēdājs.

61.7% aptaujāto uzskata, ka satikt lāci mežā ir bīstami, vēl 17.9% uzskata, ka tas var būt bīstami noteiktos apstākļos, 10.8% - ka tas nav bīstami, bet 9.6% nav sava viedokļa šajā jautājumā. Visvairāk cilvēku, kuri uzskata lāci par bīstamu, bija Rīgā (68.1%) un Latgalē (66.7%). Savukārt Kurzemē (17.6%) un Zemgalē (12.5%) bija vairāk tādu, kuri uzskatīja, ka lācis nav bīstams. Interesanti, ka Vidzemē (22.9%) uzskata, ka lācis var būt bīstams noteiktos apstākļos (9.att.).

Lielākā daļa aptaujāto sieviešu (83.2%) uzskata, ka lācis ir bīstams cilvēkam (65.1% uzskata, ka tas ir bīstams vienmēr, bet 18.1% - ka tikai noteiktos apstākļos). Nedaudz mazāk (74.2%) vīriešu uzskata tāpat (56.6% - vienmēr, 17.6% - noteiktos apstākļos). 18.9% vīriešu tomēr domā, ka lācis nav bīstams, bet tikai 5.5% sieviešu domā tāpat.

Tie, kuri atbildēja, ka lāči “var būt bīstami, ja...”, minēja sekojošus iemeslus:

9.att. Vai satikt lāci mežā ir bīstami?



- Ja lācis ir ar mazuļiem (28.7%)
- Ja to nokaitina (14.9%)
- Ja lācis ir izsalcis (14.9%)
- Ja lācis ir ievainots (9.6%)
- Ja to pārsteidz tuvu (9.6%)
- Ja to izceļ no ziemas miega (7.4%)
- Ja tas ir slims, t.sk. traks (6.4%)
- Ja to satiek ziemā (2.1%)
- Ja tas ir agresīvs īpatnis (2.1%)
- Ja lācis ir pārbaidīts (1.1%)
- Ja cilvēks ir viens (1.1%)
- Ja tas ir liels lācis (1.1%)
- Ja cilvēks neprot uzvesties (1.1%)

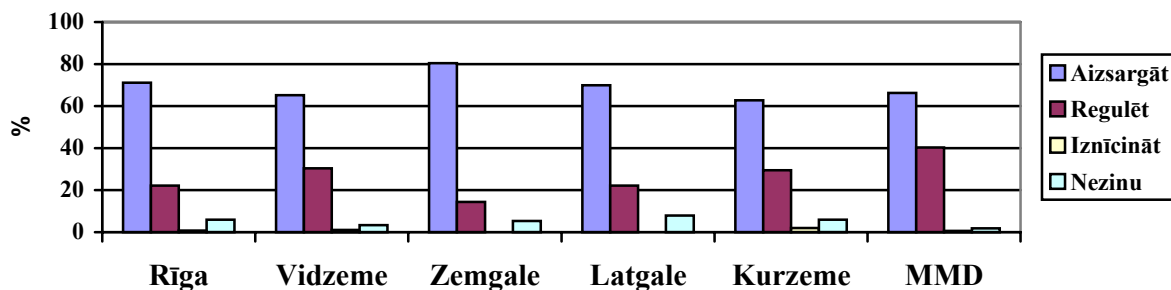
Tikai 11.8% respondentu ir redzējuši lāci vai tā pēdas Latvijas mežos, bet puse (50.4%) vēlētos to redzēt. Tāpat kā ar vilku un lūsi, respondentu viedokļi par vēlēšanos redzēt lāci dabā atšķiras pēc dzimumiem: mazāk par pusi sieviešu (42.7%) to vēlētos, kamēr 61.8% vīriešu izteica tādu vēlēšanos.

Lielākā daļa aptaujāto (69.6%) uzskata, ka lāčus vajag aizsargāt, ceturtdaļa (24.4%) respondentu uzskata, ka lāču skaits ir jāregulē, 1% - ka lāči ir jāiznīcina, un 5% nav viedokļa šajā jautājumā. Vispozitīvāk lāčiem ir noskaņoti Zemgales (80.4%) un Rīgas (71.1%)

iedzīvotāji, bet Vidzemē un Kurzemē visvairāk ir to, kuri uzskata, ka lāču skaits būtu regulējams – 30.4% un 29.4% attiecīgi (10.att.).

Lauku iedzīvotāju vidū nedaudz lielāks ir lāču aizsardzības atbalstītāju skaits – 71.6%

10.att. Ko vajag darīt ar lāčiem Latvijā?



pret 68.5% pilsētnieku vidū. Ceturtā daļa pilsētu iedzīvotāju (25.9%) atbalsta lāču skaita regulēšanu, kamēr lauku iedzīvotāju vidū tādu ir tikai 21.3%.

Interesanti, ka sievietes vairāk atbalsta skaita regulēšanu salīdzinājumā ar vīriešiem – 28.2% pret 18.5% attiecīgi. 75.8% vīriešu un tikai 65.6% sieviešu atbalsta lāču aizsardzību. Savukārt sievietes neatbalsta pilnīgu sugas iznīcināšanu Latvijā (3.tabula).

3.tabula. Dažādu iedzīvotāju kategoriju domas par lāču apsaimniekošanu (%)

	LAUKI	PILSĒTA	SIEVIETES	VĪRIEŠI
Aizsargāt	71,6	68,5	65,6	75,8
Regulēt skaitu	21,3	25,9	28,2	18,5
Iznīcināt	0,6	1,2	0	2,5
Nezinu	6,5	4,4	6,2	3,2

Visvairāk lāču aizsardzību atbalsta jaunieši (79.6%), vecākā paaudze atbalsta to mazāk (55-57%). 36.4% pieaugušo (3.vecuma klase) uzskata, ka lāču skaitu vajag regulēt, bet tikai 16.8% jauniešu tam piekrīt. Vecākās paaudzes (4.+5.klase) respondentu vidū 1.9% atbalsta lāču iznīcināšanu (salīdzinājumam – to atbalsta tikai 0.6% jauniešu).

Pretēji kā ar vilku un lūsi, jautājumā par lāču apsaimniekošanu, respondenti ar vidējo izglītību vairāk atbalsta lāču aizsardzību – 70.7% salīdzinājumā ar 65.3% respondentiem ar augstāko izglītību. Tomēr respondenti ar vidējo izglītību vairāk atbalsta arī lāču skaita regulēšanu – 27.6% pret 24%.

4.5. PĀRĒJIE JAUTĀJUMI

Atbildot uz jautājumu “*Kas ir veidojis jūsu priekšstatus par lielajiem plēsējiem*”, lielākā daļa aptaujāto ir atbildējusi, ka tās ir bijušas dokumentālās filmas par dabu (76.7%). Otrajā vietā bija grāmatas (34.6%) un avīzes un žurnāli (34.1%), trešajā vietā – dabas mācības stundas (31.6%), kā arī pasakas, teikas un cilvēku nostāsti (30.3%). 17.3% respondentu ir guvuši informāciju par lielajiem plēsējiem no mākslas filmām un 15% - no citiem avotiem.

Tas, ka trešā daļa aptaujāto norāda, ka pasakas un teikas ir stipri ietekmējušas viņu viedokļus attiecībā uz lielajiem plēsējiem, var izskaidrot dziļi iesakņojušos baiļu sajūtu un to, ka puse respondentu uzskata lielos plēsējus par cilvēkam bīstamiem.

72.9% respondentu vēlētos iegūt vairāk informācijas par lielajiem plēsējiem. 6.1% aptaujāto nevēlas iegūt papildus informāciju, vēl 9.5% ir atbildējuši, ka tas viņus neinteresē. 11.5% nevarēja pateikt, vai vēlas iegūt šādu informāciju.

Visērtākais informācijas saņemšanas veids respondentiem šķiet TV un/vai radio pārraides (68.9%), kā arī žurnālu un avīžu publikācijas (40%). 21.3% aptaujāto vēlas papildus informāciju iegūt no grāmatām, 20.3% - no bukletiem un brošūrām, 16.1% - speciāli rīkotu pasākumu laikā, 13.4% - caur Internetu, un tikai 10.3% - no plakātiem. Interesanti, ka visvairāk Internetu vēlas izmantot Zemgalē (20.4%) un Kurzemē (16.7%), Rīga ar 12.8% atrodas tikai trešajā vietā. Interesanti, ka sievietes vairāk kā vīrieši vēlētos iegūt informāciju par lielajiem plēsējiem no bukletiem (22%), speciāli rīkotu pasākumu laikā (16.3%) un ar plakātiem (12.8%).

Dažādām vecuma grupām ir atšķirīgas vēlmes informācijas iegūšanas ziņā. Visas vecuma klases priekšroku dod TV/ radio pārraidēm (62-81%) un žurnālu/avīžu rakstiem (28-56%). Tomēr jauniešiem vienlīdz svarīgi ir iegūt informāciju caur Internetu (23.9%) un speciāli rīkotu pasākumu laikā (23.9%), kamēr pieaugušie (3. vecuma klase) labprāt iegūtu informāciju arī no grāmatām (25%) un bukletiem (23.1%), bet vecākā paaudze (5. vecuma klase), tomēr labprāt izmanto pasīvos informācijas iegūšanas veidus no TV/radio (64%) un žurnāliem/avīzēm (56%). Pieaugušajai auditorijai Internets pagaidām spēlē nelielu lomu informācijas iegūšanā (0-3%).

Vairums aptaujāto (78%) vērtē dabas aizsardzības problēmas kā svarīgas, 15.4% - kā mazāk svarīgas salīdzinājumā ar citām problēmām (piemēram, ekonomiskajām, izglītības utt.), tikai 1.5% respondentu uzskata, ka tās ir nenozīmīgas.

Atbildot uz jautājumu, kuru interešu grupu viedokli jāņem vērā, plānojot lielo plēsēju apsaimniekošanu, vairums respondentu (78.5%) uzskata, ka jāņem vērā zinātnieku viedoklis. Puse aptaujāto (49.6%) uzskata, ka jāņem vērā mednieku viedoklis, bet 42.5% - ka jāieklausās zemnieku viedoklī. Vismazākais atbalsts ir bijis tūristiem un Eiropas Savienībai – 21.3% un 18.9% attiecīgi. Pēc aptaujāto viedokļa, daļēji ir jāņem vērā zemnieku viedoklis (45.7%), Eiropas Savienības (40.9%), tūristu (40.4%), mednieku (37%), zinātnieku (17.6%). Trešdaļa respondentu uzskatīja, ka tūristu un Eiropas Savienības viedoklis nav jāņem vērā (31% un 30.2% attiecīgi), 10.8% - ka nav jāņem vērā mednieku viedoklis, 7.6% - zemnieku viedoklis, bet tikai 2.1% - ka nav jāieklausās zinātnieku viedoklī. Šajā jautājumā nekādas būtiskas reģionālas atšķirības aptaujāto viedokļos netika konstatētas.

4.6. "MMD" RESPONDENTI

157 respondenti tika aptaujāti ar "MMD" žurnāla starpniecību. Saprotamu iemeslu dēļ šīs auditorijas viedoklis stipri atšķiras no parastās publikas viedokļa lielo plēsēju jautājumā.

4.6.2. Demogrāfiskie dati

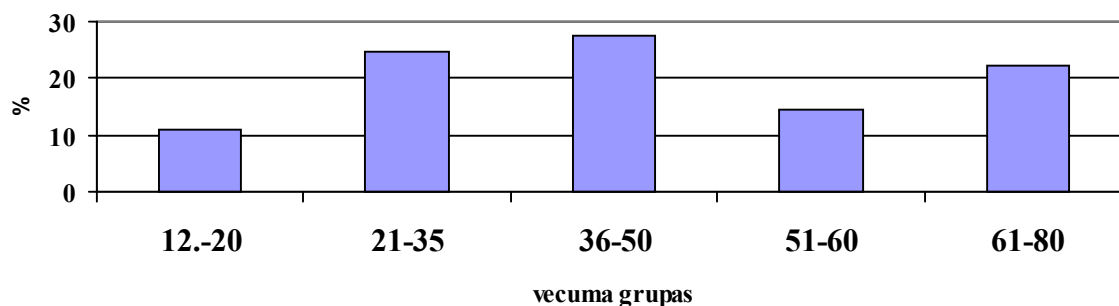
Dzimumu sadalījums ir izteikti atšķirīgs – tikai 5,7% sieviešu un attiecīgi 94,3% vīriešu. Vecuma sadalījumā tikai 11% aizņem jaunieši līdz 20 gadiem, kas daļēji izskaidrojams ar to, ka par mednieku Latvijā var kļūt no 18 gadu vecuma.

Vispārstāvētākā respondentu grupa ir vecuma kategorijā no 36 līdz 50 gadiem (27%), otrajā vietā – no 21 līdz 35 gadiem (25%).

Pilsētnieku un lauku iedzīvotāju īpatsvars MMD paraugkopā ir attiecīgi 35,5% un 64,5%.

Pēc izglītības līmeņa, neskaitot skolēnus un studentus (10,8%), arī šajā paraugkopā dominē respondenti ar vidējo speciālo (36,5%) un augstāko/nepabeigto augstāko izglītību (30,8%). Seko respondenti ar vidējo (13,5%) un pamatskolas (8,3%) izglītību.

11. att. Respondentu vecuma struktūra



Dabā regulāri iet gandrīz visi respondenti, turklāt 42,3% iet dabā katru dienu, bet 53,2% - vismaz reizi nedēļā. Tikai 2,6% dodas mežā reizi mēnesī un 1,9% vēl retāk.

Dabā iešanas iemesli ir ļoti dažādi, bet visbiežāk šajā paraugkopā tās, protams, ir medības (74,4%), taču arī sēņošana un ogošana (64,7%). Mazāk, bet gandrīz vienlīdz populāra ir makšķerēšana (44,9%), dzīvnieku vērošana (38,5%) un vienkāršas pastaigas (35,3%). Vismazāk populāra ir augu lasīšana (12,2%) un pārgājieni (11,5%). Tā kā MMD lasa daudzi profesionāli mežkopji, tad 44,2% respondentu dabā dodas arī citu iemeslu dēļ, galvenokārt darba darīšanās.

4.6.3. Jautājumi par vilkiem

Arī lielākā daļa MMD lasītāju (45,8%) uzskata, ka aptaujas lapā norādītais vilku skaits (300) Latvijai ir pietiekams (2.att.). Tomēr ievērojami lielāks ir to cilvēku īpatsvars, kuri uzskata, ka vilku ir daudz (42,7%), un daudz mazāk ir to, kas domā, ka Latvijā ir pārāk maz vilku (8,9%).

Paskaidrojumi skaita vērtējumam, kurus varēja brīvi ierakstīt anketā, ir ļoti līdzīgi nejaušās izvēles respondentu atbildēm. Arī šajā paraugkopā paskaidrojumus atbildei par vilku daudzumu Latvijā var iedalīt divās grupās: vieni ir minējuši cēloņus anketā dotajam skaitam, citi – savu personīgo viedokli par skaitu.

Tie, kas uzskatīja, ka vilku ir daudz, visbiežāk (49,3%) pieminējuši, ka vilki nodara zaudējumus medību saimniecībai, samazina citu dzīvnieku daudzumu, tajā skaitā īpaši pārnadžu, skaitu. Par zaudējumiem lopkopībai pieminējuši mazāk – tikai 19,4% šā viedokļa paudēju. Pārējie minētie iemesli vai sekas tam, ka vilku ir daudz, ir sekojoši:

- Uzskate ir neprecīza, un faktiski to ir vēl vairāk (14,9%)
- Piedāvā samazināt skaitu (9,0%)
- Izplata slimības (4,5%)
- Medī baros (4,5%)
- Tos var bieži manīt (3,0%)
- Mednieku konkurenti (3,0%) – var arī pieskaitīt augstāk minētajiem 49,3%
- Vilki pārāk klejo ar visām no tā izrietošām sekām (3,0%)
- Meža sanitāra lomai pietiktu ar mazāku skaitu (1,5%)
- Mednieki nav ieinteresēti (!) medīt (1,5%)

- Vilki mēdz koncentrēties vienā vietā (1,5%)
- Vaino trakumsērgas izplatībā (1,5%)
- Strauji vairojas (1,5%)
- Nav dabisko ienaidnieku (1,5%)

Mazāk MMD lasītāju (39,7%) nekā nejausās izvēles paraugkopā atbalsta medību aizliegumu vasaras periodā, kad vilkiem ir kucēni. 44,9% vispār neatbalsta slēgtās sezonas ieviešanu, un tikai 5,8% nav viedokļa šajā jautājumā. 19,9% aptaujāto piedāvā saīsināt plānoto medību aizlieguma periodu.

Jautājums par vilku izplatību Latvijā un vilku ēdienkarti pielāva vairāk par vienu atbildi, tāpēc procentu summa pārsniedz 100. Arī lielākā daļa MMD aptaujāto (72,7%) uzskata, ka visvairāk vilku ir Latgalē, 42% domā, ka vilku ir vairāk Vidzemē, 52,7% - Kurzemē, un tikai 5,3% domā, ka vislielākais vilku skaits ir Zemgalē. Visumā šāds priekšstats daudz neatšķiras no nejausās izvēles paraugkopas.

Jautājumā par vilku galveno barību gandrīz visi (96,8%) atbildēja, ka tie ir savvaļas pārnadži, 49,4% uzskatīja, ka pamatbarība ir arī grauzēji un zaķi, 30,1% - ka mājlopi, 29,5% - ka beigti dzīvnieki, un 5,1% ka ogas, kukaiņi, augi u.c., pie kam 37,2 % respondentu uzskatīja, ka galvenā barība ir tikai savvaļas pārnadži.

Tikai 5,1% uzskata, ka satikt vilku mežā ir bīstami, kas izskaidrojams ar šīs paraugkopas respondentu nenoliedzami lielāko pieredzi. Tomēr 73,2% respondentu uzskata, ka tas ir iespējams noteiktos apstākļos. Tajā pat laikā 47,1% tomēr nedomā, ka vilki ir bīstami, bet vispār nav tādu, kam par šo jautājumu nebūtu sava viedokļa (3.att.).

Apstākļus, kad vilks var būt bīstams, MMD respondenti min līdzīgus, bet to īpatsvars atšķiras. Vispopulārākie trīs ir:

- Ja vilks ir slims, neminot ar ko (27% no 115, kuri atbildējuši uz šo jautājumu)
- Ja vilks ir ievainots (40,9%!). Šī atbilde pārsteidz visvairāk, jo praksē tam nav zināmu pierādījumu atšķirībā no meža cūkām, kas medniekiem uzbrukušas diezgan bieži.
- Ja tam ir trakumsērga (48,7%)

Kā redzams, visreālākais iemesls šai grupai tiešām atrodas 1. vietā. Bez tam, tiek minēti arī citi iemesli, kad vilks var būt bīstams cilvēkam:

- Ja tas ir izsalcis (13,9%)
- Ja vilki ir barā (7%)
- Ja tas aizstāv mazuļus (5,2%)

Un pa vienai atbildei:

- Ja vilku ir par daudz
- Pārošanās laikā
- Ja vilks aizsargā medījumu
- Ja iedzen strupceļā

Daudz lielāks īpatsvars (79,5%) aptaujāto ir redzējuši vilku dabā, un vēl vairāk (81,3%) gribētu to redzēt vēl.

Lielākā respondentu daļa (91,7%) atbalsta vilku skaita regulēšanu, tikai 15,3% respondentu atbalsta vilka aizsardzību, bet vilku pilnīgas iznīcināšanas atbalstītāju ir tikpat maz, kā nejausās izvēles paraugkopā – 1,9%. Nav respondentu, kuriem nebūtu viedokļa šajā jautājumā (4.att.).

4.6.4. Jautājumi par lūšiem

Gandrīz puse respondentu (45,8%) uzskata, ka pašreizējais lūšu skaits (400) ir pietiekams Latvijai. 17,6% respondentu uzskata, ka tas ir par maz, bet 31,4% - ka par daudz. Tikai 5,9% aptaujāto nav skaidra viedokļa šajā jautājumā, kas liecina par salīdzinoši labāku informētību par sugas stāvokli (5. att.).

Pamatojumi viedokļiem par lūšu skaita vērtējumu bija konkrētāki nekā nejaušās izvēles paraugkopā. Tie, kas uzskatīja, ka lūšu ir par daudz, visbiežāk minēja, ka tie grauj stirnu populāciju (37,5%) un tādējādi nodara zaudējumus medību saimniecībai. Otrās visbiežāk minētais iemesls bija tas, ka lūši samazina visu pārējo savvaļas dzīvnieku skaitu (25%). Pārējie minētie iemesli bija sekojošie:

- Tie ēd tikai svaigu gaļu (12,5%)
- Optimālais skaits ir mazāks (8,3%)
- Kaitē medību saimniecībai, neminot kā tieši (4,2%)
- Patiesais skaits ir lielāks par anketā norādīto (4,2%)
- Tiem trūkst barības (4,2%)

Pa vienai atbildei ir:

- Lūši neregulē mežsaimniecībai kaitīgo aļņu skaitu
- Tie vienkārši ir "plēsīgi"
- Nepietiekami apmedīti
- Grūti nomedīt
- Literatūrā minēti citi skaitļi par lūšiem
- Tos daudz mana
- Nav dabisko ienaidnieku
- Uzbrūk mājdzīvniekiem

Tie, kas uzskata ka lūšu ir maz, visbiežāk minēja, ka tos mana pārāk reti vai vispār nemana (29,6%). 3 aptaujātie minēja, ka lūšu zemā skaita dēļ nav iespējams iegūt kārotu trofeju. Divi no tiem 27, kas uzskatīja, ka Latvijas teritorijā varētu būt vairāk lūšu, domā, ka tie nekādus zaudējumus nespēj nodarīt, bet citus divus neapmierina situācija, ka lūši ir nevienmērīgi izplatīti. Pa vienam minētie iemesli bija sekojošie:

- Skaisti dzīvnieki, kurus vajag vairāk
- Velētos tos medīt arī nākotnē
- Traucē intensīvā mežizstrāde
- Tie ir nelimitēts medījums
- Tiem trūkst barības

Jautājumā par lūšu izplatību informēti bija tikai 144 MMD lasītāji (91,7%). Lielākā daļa respondentu ir pārliecināti, ka visvairāk lūšu ir Vidzemē (56,3%) un Kurzemē (49,3%), trešā daļa aptaujāto (34,0%) domā, ka Latgalē, un 23,6% domā, ka lūšu vairāk ir Zemgalē, kas visumā atbilst patiesībai.

Lūšu ēdienkarte MMD respondentiem ir vairāk pieņemama, nekā varētu sagaidīt no viņu uzskatiem par lūšu kaitīgumu. Grauzēji un zaķi tika minēti kā lūšu pamatbarība 86,9% anketu, savvaļas pārnadži bija tikai otrajā vietā (69,3%), bet trešajā vietā – beigti dzīvnieki (5,2%). 3,3% anketu kā lūšu pamatbarība ir minētas arī ogas, kukaiņu kāpuri, augi u.c., bet tikai 2,6% - mājlopi.

Tikai 4,5% aptaujāto uzskata lūsi par bīstamu dzīvnieku, bet vairāk par pusi (53,2%) uzskata, ka lūsis var būt bīstams noteiktos apstākļos. 39,6% respondentu uzskata, ka lūsis nav bīstams, bet 2,6% aptaujāto nav viedokļa (6. att.).

Visbiežāk pieminētie apstākļi, kad lūsis var būt bīstams cilvēkam, ir sekojoši:

- Ja tas ir slimis (neminot konkrētu slimību) (34,1%) vai traks (28%) (kopā 62,1%)
- Ja tas ir ievainots (54,8%)

Arī šis uzskats nedaudz pārsteidz, jo medību praksē nav dokumentētu gadījumu, kad ievainots lūsis būtu uzbrucis.

Pārējie minētie iemesli, kad lūsis var būt bīstams cilvēkam, bija sekojoši:

- Ja lūsim ir mazuļi (13,4%)
- Ja tas ir izsalcis (4,9%)
- Ja to pārsteidz negaidīti (3,7%)

Ne pārāk daudz (57,2%) respondentu ir redzējuši lūsi dabā, bet 92,5% aptaujāto gribētu to redzēt savvaļā.

Viedokļi par lūšu apsaimniekošanu Latvijā MMD paraugkopā ir atšķirīgi no nejaušās izvēles respondentiem. Krietni vairāk respondentu (89%) uzskata, ka lūšu skaits ir jāregulē, mazāk (21,3%) aptaujāto uzskata, ka lūši ir jāaizsargā, un tikai 1 nemednieks (0,6%) izsakās par pilnīgu lūšu iznīcināšanu Latvijā. Turklāt nav neviena respondenta bez sava viedokļa.

4.6.5. Jautājumi par lāčiem

Lielākā daļa aptaujāto (56,9%) uzskata, ka šobrīd lāču Latvijā ir maz, 28,8% uzskata, ka pašreiz lāču skaits ir pietiekams, un 4,6% respondentu uzskata, ka to ir par daudz. Pārējie MMD lasītāji atzinuši (9,7%), ka tiem nav viedokļa šajā jautājumā (8. att.).

Kā pamatojumu tam, ka arī pašreizējais lāču skaits vērtēts kā augsts, arī vairums MMD respondentu (57,1%) atbildējuši, ka Latvijā nav lāčiem piemērotu mežu. 28,6% kopumā nedaudzo šā uzskata piekritēju, domā, ka lāči nodara zaudējumus zemniekiem, un tikpat liela daļa minējuši, ka lāči ir bīstami cilvēkam. Viens respondents uzskata, ka lāčiem Latvijā nav iespējams atrast barību. Pamatojumu tam, ka lāču skaits ir par zemu, bija ļoti daudz. Visbiežāk (taču tikai 6,9% no 87 šī uzskata piekritējiem) respondenti minēja, ka lāči vienkārši nav manāmi, un tāds pat skaits atbilžu apstiprina piemērotu biotopu trūkumu un vēl tāds pat – ka lāčus traucē mežcirtēji. 5,7% uzskata, ka pie tik zema skaita lāči var izmirt. Tik pat daudzi domā, ka lielāks lāču skaits nenodarītu zaudējumus pārējai faunai. 4,6% respondentu vēlētos vairāk lāču, lai tos varētu medīt. Tik pat daudzi domā, ka Latvijā pietiktu vietas vairāk lāčiem, kā arī, ka tie būtiski papildinātu mūsu faunas sastāvu. Pa 3,4% ir to, kas savu uzskatu pamato ar Igaunijas piemēru, kur lāču ir daudz vairāk, kā arī to, kas nožēlo lāču nevienmērīgo izplatības faktu. Tikai 2,3% atsaucas uz tālo pagātņi, kad lāču nav trūcis, tāds pat īpatsvars atbilžu satur lielāka lāču skaita piedāvājumus, bet citi 2,3% domā, ka Latvijā ienākušos lāčus vienkārši kāds nošauj. Pārējos iemeslus minējuši tikai pa vienam respondentam:

- Lāči varētu lieliski atbaidīt cilvēkus no meža
- Tie ir iznīcināti, neminot kādā veidā
- Tie varētu dzīvot lielākā Latvijas daļā nekā pašlaik
- Lāči lēni vairojas
- Tie ir simpātiski
- Trūkst barības

Jautājumā par lāču izplatību Latvijā vairāk kā puse aptaujāto (69,3%) pamatoti uzskata, ka to visvairāk ir Vidzemē, bet 44,7% respondentu uzskata, ka Latgalē. Mazāks ir arī to cilvēku īpatsvars, kuri uzskata, ka lāču visvairāk ir Kurzemē (8,7%). Zemgalei (21,3%) par piederošiem varētu uzskatīt itin bieži Sēlijā manītos lāčus, jo novadu robežas anketās nebija noteiktas.

Nebūt ne lielākā daļa MMD aptaujāto (37,3%) uzskata, ka ogas utml. Ir vienīgā lāču barība. Ogas lāču ēdienkartē ir minējuši pavisam 96,0% respondentu, taču 34% pamatoti uzskatīja, ka lāči ēd savvaļas pārnadžus un 39,3% - ka beigtus dzīvniekus. 26% pieļauj, ka lāči ēd grauzējus un zaķus, 8,7% - mājlopus.

25,2% aptaujāto uzskata, ka satikt lāci mežā ir bīstami, vēl 57,4% uzskata, ka tas var būt bīstami noteiktos apstākļos, 9,0% - ka tas nav bīstami, bet 8,4% nav sava viedokļa šajā jautājumā (9. att.)

Tie, kuri atbildēja, ka lāči “var būt bīstami, ja...”, minēja sekojošus iemeslus:

- Ja lācis ir ar mazuļiem (37,1%)
- Ja lācis ir ievainots (37,1%)
- Ja lācis ir slims (21,3%)
- Ja to izceļ no ziemas miega (13,5%)
- Ja lācis aizstāvas, nonācis strupceļā (10,1%)
- Ja tas ir sakaitināts (9,0%)
- Ja tas ir ziemā klejojošs īpatnis (6,7%)
- Ja ir izsalcis (6,7%)
- Ja slimo ar trakumsērgu (5,6%)
- Ja lācis ir pārbaudīts (5,6%)
- Ja bijis pieradināts (5,6%)

Pat no MMD lasītājiem tikai 36,4% respondentu ir redzējuši lāci vai tā pēdas Latvijas mežos, bet salīdzinoši daudzi (82,7%) vēlētos to redzēt. To vidū ir arī 6 no 9 daiļā dzimuma MMD lasītājam. Lielākā daļa aptaujāto (66,2%) uzskata, ka lāčus vajag aizsargāt, bet liela daļa (40,3%) respondentu uzskata arī, ka lāču skaits ir jāregulē, 0,6% - ka lāči ir jāiznīcina, kas, cerams, ir joks, un tikai 1,9% nav viedokļa šajā jautājumā (10. att.).

4.6.6. Pārējie jautājumi

Atbildot uz jautājumu “Kas ir veidojis jūsu priekšstatus par lielajiem plēsējiem”, arī lielākā daļa MMD respondentu ir atbildējusi, ka tās ir bijušas dokumentālās filmas par dabu (79,0%). Kā jau daudz lasošai auditorijai, lielāka nozīme zināšanu ieguvē bija grāmatām (66,2%) un avīzēm un žurnāliem (65,0%). Trešajā vietā – dažādi citi zināšanu avoti, tajā skaitā medību pieredze (43,9%). Ceturtnā daļa (24,8%) nav aizmirsusi pieminēt arī skolā gūtās zināšanas. 8,9% minējuši mākslas kino. 15,3% respondentu ir iespaidojušies no pasakām, teikām un nostāstiem.

94,8% respondentu vēlētos iegūt vairāk informācijas par lielajiem plēsējiem. To nevēlas tikai 1,9% aptaujāto. Vēl 1,3% ir atbildējuši, ka tas viņus neinteresē. 1,9% nevarēja pateikt, vai vēlas iegūt šādu informāciju.

Visērtākais informācijas saņemšanas veids arī MMD respondentiem šķiet TV un/vai radio pārraides (80,6%), kā arī, protams, iecienītās žurnālu un avīžu publikācijas (72,9%). Daudz vairāk MMD aptaujāto nekā nejaušās izvēles respondentu vēlas papildus informāciju iegūt no grāmatām (44,5%). 32,3% - no bukletiem un brošūrām, 15,5% - speciāli rīkotu pasākumu laikā, 7,7% - caur Internetu, un tikai 1,9% - no plakātiem.

Pārliciecinātais vairākums (92,9%) vērtē dabas aizsardzības problēmas kā svarīgas, tikai 3,8% - kā mazāk svarīgas salīdzinājumā ar citām problēmām. Vēl mazāk (1,3%) respondentu uzskata, ka tās ir nenozīmīgas.

Atbildot uz jautājumu, kuru interešu grupu viedokļi jāņem vērā, plānojot lielo plēsēju apsaimniekošanu, vairums MMD respondentu (80,9%) uzskata, ka svarīgākais ir mednieku viedoklis. Gandrīz tik pat augsta vieta ierādīta arī zinātnieku viedoklim – 77,1%. Mazāk par pusi (40,1%) uzskata, ka jāieklausās zemnieku viedoklī. Vismazākais atbalsts ir bijis tūristiem un Eiropas Savienībai – 9,6% un 5,7% attiecīgi. Tomēr daļēji pēc aptaujāto viedokļa ir jāņem vērā arī ES (52,2%), zemnieku (51,6%), tūristu (47,8%), zinātnieku (19,7%) un pat mednieku (15,7%) viedoklis. Tātad paši mednieki ir vairāk gatavi uz kompromisu nekā sākotnēji varēja

likties. Kategoriskākā daļa respondentu uzskata, ka tūristu un Eiropas Savienības viedoklis nav jāņem vērā (38,2% un 38,9% attiecīgi), 5,1% - ka nav jāņem vērā zemnieku viedoklis, 3,2% - mednieku viedoklis, bet vismazāk – 1,9% - ka nav jāieklausās zinātnieku viedoklī.

6. GALVENIE REZULTĀTI

- Lielākā daļa aptaujāto mēdz regulāri uzturēties potenciālajos lielo plēsēju biotopos – 74% respondentu iet dabā vismaz reizi nedēļā. Visbiežākais iemesls tam bija pastaigas un ogošana un/vai sēņošana. Salīdzinoši regulārāk dabā uzturas tie Latvijas iedzīvotāji, kuru vaļasprieks ir medības.
- Pašreizējais lielo plēsēju skaits tiek vērtēts kā pietiekams vilku (40%) un lūšu (43.5%) gadījumā un kā pārāk zems lāču gadījumā (74.8%). 30.8% uzskata, ka vilku ir par maz, bet tikai 19.8% domā, ka lūšu varētu būt vairāk. “MMD” respondenti biežāk par nejaušās izvēles paraugkopu uzskata, ka plēsēju skaits ir pietiekams vai pārāk augsts, visbiežāk (vilku un lūšu gadījumā) pamatojot ar to, ka tie nodara zaudējumus medību saimniecībai. Kaut arī paši mednieki šādu formulējumu lieto reti, var uzskatīt ka lielo plēsēju klātbūtne medību platībās tiek uztverta kā neizbēgama konkurence uz medījumu.
- Pamatojot plēsēju skaita vērtējumu kā augstu, respondenti minēja, ka vilku un lūšu ir par daudz, jo tie ir kaitīgi lauksaimniecībai un medību saimniecībai, bet lūšu gadījumā 16.3% respondentu uzskatīja, ka tie apdraud cilvēku. Lāču gadījumā 66.7% aptaujāto uzskatīja, ka Latvijā nav lāčiem piemērotu mežu. “MMD” respondenti daudz retāk uzskatīja, ka plēsēji apdraud cilvēku vai arī ir bīstami tikai īpašos gadījumos, kas izskaidrojams ar šīs sabiedrības daļas lielāku pieredzi.
- 63.3% aptaujāto uzskata, ka vilku medības vasarā (kucēnu laikā) būtu jāaizliedz. Savukārt 44.9% “MMD” respondentu to neatbalsta.
- Visumā abu paraugkopu respondentu zināšanu līmenis par lielo plēsēju izplatību Latvijā atbilst patiesajai situācijai dabā.
- Priekšstats par vilku barības sastāvu vairumā gadījumu ir tuvs patiesībai – 60% aptaujāto uzskata, ka galvenā vilku barība ir savvaļas pārnadži. Lūšu gadījumā tika pārvērtēta grauzēju un zaķu nozīme to ēdienkartē (66.8%), bet lāči tiek uzskatīti gandrīz par veģetāriešiem, kas pārtiek no ogām (87.8%). “MMD” respondenti šķiet labāk informēti par plēsēju ēdienkarti.
- Lācis tiek uzskatīts par visbīstamāko plēsēju (61.7%) no visām trīs sugām, tam seko lūsis (50%) un vilks (42.2%). Toties vilku gadījumā daudz vairāk cilvēku domā, ka tie var būt bīstami noteiktos apstākļos (37.9% pret 17-18% lūšu un lāču gadījumā). Apstākļi, kad lielie plēsēji var būt bīstami cilvēkam, minēti visdažādākie – no visai reālajiem (trakumsērga vai mazuli lāču gadījumā) līdz tik neizprotamiem apgalvojumiem, kā “ja pats cilvēks nepareizi uzvedas”. Interesanti, ka mednieki bieži minēja, ka ievainots vilks un lūsis var būt bīstams cilvēkam, kaut gan medību praksē šādi gadījumi nav atzīmēti.
- 23.7% respondentu ir redzējuši Latvijas mežos vilku, 17.3% - lūsi un 11.8% – lāči vai tā pēdas. Šie skaitļi jāuztver ar zināmu piesardzību, jo ir maz ticams, ka tik liela respondentu daļa tiešām ir redzējusi attiecīgās sugas dabā. Bet vēlēšanos redzēt vilku, lūsi un lāči ir izteikuši 46.9%, 54.7% un 50.4% attiecīgi. Turklāt vīrieši daudz biežāk izteica tādu vēlēšanos salīdzinājumā ar sievietēm. Mednieki saprotamu iemeslu dēļ daudz biežāk ir redzējuši lielos plēsējus dabā nekā ģenerālā paraugkopa.
- Lielākā daļa aptaujāto uzskata, ka vilku un lūšu skaits ir jāregulē (70% un 56.1% attiecīgi). Lūšu aizsardzību atbalsta 33.2% respondentu, bet vilku aizsardzību – tikai

21.7%. 69.6% aptaujāto uzskata, ka lāčus vajag aizsargāt, bet 24.4% tomēr domā, ka lāču skaits ir jāregulē. Vidēji tikai 1.7% respondentu atbalsta pilnīgu lielo plēsēju iznīcināšanu Latvijā. Skaita regulēšanas atbalstītāju īpatsvars ir daudz lielāks mednieku vidū – 92% uzskata, ka jāregulē vilku skaits, 89% – lūšu, 40% domā, ka arī lāču skaits ir jāregulē.

- Lielākā daļa respondentu informāciju par lielajiem plēsējiem ir guvusi no dokumentālām filmām par dabu (76.7%), grāmatām (34.6%), žurnāliem un avīzēm (34.1%). Liela nozīme ir bijusi arī dabas mācības stundām (31.6%) un pasakām, teikām un cilvēku nostāstiem (30.3%). Medniekiem trešajā vietā bija citi zināšanu gūšanas avoti, tajā skaitā pašu pieredze (44%).
- 72.9% aptaujāto (un 93% “MMD” respondentu) vēlētos iegūt papildus informāciju par lielajiem plēsējiem. Ņemot vērā dažas nepilnības respondentu zināšanu līmenī, tas nozīmē, ka ir būtiski pievērst uzmanību dažādu mērķa auditoriju izglītošanai un informēšanai par lielo plēsēju stāvokli un apsaimniekošanu Latvijā.
- Turpmākās informācijas iegūšanai respondenti priekšroku dod TV/radio pārraidēm (68.9%) un žurnāliem un avīzēm (40%). Sievietes vairāk nekā vīrieši atbalsta vizuālos informēšanas veidus (caur bukletiem un plakātiem), kā arī informēšanu speciāli rīkotu pasākumu laikā. Dažādām vecuma kategorijām ir atšķirīgas preferences informācijas saņemšanas veidos – vecākā paaudze priekšroku dod pasīvajai informācijas iegūšanai – caur masu saziņas līdzekļiem, bet jaunieši vairāk atbalsta informēšanu speciāli rīkotu pasākumu laikā un caur Internetu. Mednieki biežāk par nejausās izvēles paraugkopas respondentiem vēlējās iegūt informāciju caur grāmatām (45%) un bukletiem (32%).
- Respondenti piekrīt, ka plānojot lielo plēsēju populāciju apsaimniekošanu, jāņem vērā zinātnieku (78.5%), mednieku (49.6%) un zemnieku (42.5%) viedokļi, bet Eiropas Savienības un tūristu viedokļi ir vai nu daļēji jāņem vērā (40.9% un 40.4% attiecīgi), vai nav jāņem vērā nemaz (30.2% un 31% attiecīgi). “MMD” respondenti tomēr uzskata, ka pirmkārt jāņem vērā mednieku viedoklis (81%) un tikai tad zinātnieku viedoklis (77%). Līdzīgi kā ģenerālajā paraugkopā vismazākais atbalsts ir bijis ES un tūristu viedoklim.
- Visumā “MMD” paraugkopu zināšanu līmenis par lielajiem plēsējiem ir bijis augstāks, kas izskaidrojams ar auditorijas specifiku un palielinātu interesi par šiem jautājumiem. Šai paraugkopai ir raksturīgi, ka tai vienmēr ir zināms viedoklis šajos jautājumos, kas potenciāli var radīt problēmas attieksmes maiņā, ja šis viedoklis ir balstīts uz nepareizās informācijas
- Plānojot turpmāko izglītības kampaņu, ir jāņem vērā, ka parastajai auditorijai ir nepieciešams sniegt vairāk vispārīgas informācijas par lielajiem plēsējiem. Savukārt mednieku auditorijai vajadzīga specifiska pieeja, ņemot vērā viņu priekšzināšanas, kuras ne vienmēr ir balstītas uz zinātniski korektu informāciju. Tādēļ šajā gadījumā var nākties lauzt iesīkstējušus stereotipus, kuri ir mazāk izplatīti auditorijā, kas līdz šim ar lielo plēsēju jautājumiem nav saskārusies.

7. SECINĀJUMI

- Kopumā Latvijas iedzīvotāju attieksme pret lielajiem plēsējiem ir pozitīva un visai pragmatiska. Ļoti neliels cilvēku skaits atbalsta šo sugu pilnīgu iznīcināšanu, lielākā daļa atbalsta skaita regulēšanu ar medību palīdzību. Tas parāda sabiedrības nostāju, ka plēsēju aizsardzību Latvijā ir jāvirza caur lielo plēsēju populāciju apsaimniekošanu, tai skaitā neieslēdzot vilku un lūšu medības.
- Ja pilnīga plēsēju aizsardzība nākotnē kļūs par prioritāti, atbilstoši Latvijas valdībai akceptētajām Vašingtonas, Bernes, Riodežaneiro konvencijām un ES Biotopu direktīvu, ir svarīgi, lai pirms tam tiktu veikta nopietna un vispusīga izglītošanas kampaņa, jo pašreizējā sabiedrības (īpaši mednieku) attieksme par medību aizliegumu nav pozitīva, kas nenovēršami izraisītu paaugstinātu malu medību skaitu.
- Balstoties uz šī pirmā pētījuma rezultātiem, izglītošanas darbu varētu sākt ar skolēniem, kā arī būtu jāturpina pašreizējais darbs ar medniekiem un citām sabiedrības grupām (lauku iedzīvotāji, zemnieki utt.), publicējot par dabas aizsardzību orientētos rakstus masu saziņas līdzekļos, organizējot akcijas par šo lielo plēsēju nozīmi dabā.

1. PIELIKUMS (APTAUJAS ANKETA)

APTAUJA PAR LIELAJIEM PLĒSĒJIEM.

Pēc Pasaules Dabas Fonda pasūtījuma, tiek veikta aptauja, lai noskaidrotu Latvijas iedzīvotāju attieksmi pret trīs lielo plēsēju sugām: lāci, vilku, lūsi. Jūsu atbildes ļaus noskaidrot pašreiz sabiedrībā valdošo attieksmi pret šiem dzīvniekiem un tiks izmantotas, plānojot sugu apsaimniekošanas pasākumus.

Lūdzam atbildēt uz visiem jautājumiem, atzīmējot atbilstošo variantu (vai vairākus, ja nepieciešams) vai arī ierakstot savu variantu punktiņu vietā. Tas Jums prasīs tikai dažas minūtes.

DATI PAR SEVI

1. Dzimums:

- V
- S

2. Vecums:

- 12-20
- 21-35
- 36-50
- 51-60
- 61-80

3. Izglītība:

- augstākā / nepabeigtā augstākā
- vidējā speciālā
- vidējā
- pamatskolas
- sākumskolas
- esmu skolnieks / students

4. Dzīvesvieta: pilsēta..... vai lauki (rajons).....

5. Cik bieži ejat dabā:

- katru dienu
- vismaz reizi nedēļā
- reizi mēnesī
- retāk

6. Jūs ejat dabā, lai:

- medītu
- makšķerētu
- ogotu / sēņotu
- novērotu putnus u.c. dzīvniekus
- lasītu augus
- dotos pārgājienos
- pastaigātos
- cits variants.....

JAUTĀJUMI PAR VILKIEM

7. Šobrīd Latvijā ir ap 300 vilkiem. Vai, Jūsprāt, tas ir:

- pietiekami
- daudz
- maz
- nezinu

8. Kāpēc 300 vilki, pēc Jūsu domām, ir daudz vai maz?

.....

9. Vilkus ir atļauts medīt cauru gadu. Vai, Jūsaprāt, vajadzētu aizliegt medības periodā, kad vilkiem ir kucēni (no 1. aprīļa līdz 31. augustam)?

- Jā
- Nē
- varētu saīsināt medību aizlieguma periodu
- Nezinu

10. Kur, Jūsaprāt, Latvijā vilki ir sastopami lielākā skaitā?

- Kurzemē (rietumos)
- Zemgalē (dienvidos)
- Vidzemē (ziemeļos)
- Latgalē (austrumos)

11. Kas, pēc Jūsu domām, ir vilku galvenā barība?

- ogas, kukaiņu kāpuri, augi u.c.
- grauzēji un zaķi
- savvaļas pārnadži (stirnas, brieži, aļņi, mežacūkas)
- mājlopi
- beigti dzīvnieki

12. Vai piekrītat uzskatam, ka vilku satikt mežā ir bīstami?

- piekrītu
- nepiekrītu
- var būt bīstami, ja.....
- nezinu

13. Vai esat redzējis vilku Latvijas mežos?

- Jā
- Nē

14. Vai vēlētos redzēt?

- Jā
- Nē

15. Kas, Jūsaprāt, ir jādara ar vilkiem Latvijā?

- jāaizsargā kā neatņemamu dabas sastāvdaļu
- cilvēkam jāregulē vilku skaits
- jāiznīcina visi vilki

- nezinu

JAUTĀJUMI PAR LŪŠIEM

16. Šobrīd Latvijā ir ap 400 lūšiem. Vai, Jūsaprāt, tas ir:

- pietiekami
 - daudz
 - maz
 - nezinu

17. Kāpēc 400 lūši, pēc Jūsu domām, ir daudz vai maz?

.....
.....
.....

18. Kā Jums liekas, kur Latvijā lūši ir biežāk sastopami?

- Kurzemē (rietumos)
 - Zemgalē (dienvidos)
 - Vidzemē (ziemeļos)
 - Latgalē (austrumos)

19. Kas, pēc Jūsu domām, ir lūšu galvenā barība?

- ogas, kukaiņu kāpuri, augi u.c.
 - grauzēji un zaķi
 - savvaļas pārnadži (stirnas, brieži, aļņi, mežacūkas)
 - mājlopi
 - beigti dzīvnieki

20. Vai piekrītat uzskatam, ka satikt lūsi mežā ir bīstami?

- piekrītu
 - nepiekrītu
 - var būt bīstami, ja.....
 - nezinu

21. Vai esat redzējis lūsi Latvijas mežos?

- Jā
 - Nē

22. Vai vēlētos redzēt?

- Jā
 - Nē

23. Kas, Jūsaprāt, ir jādara ar lūšiem Latvijā?

- jāaizsargā kā neatņemamu dabas sastāvdaļu
 - cilvēkam jāregulē lūšu skaits
 - jāiznīcina visi lūši
 - nezinu

JAUTĀJUMI PAR LĀČIEM

24. Šobrīd Latvijā ir aptuveni 10 lāči. Vai, Jūsaprāt, tas ir:

- pietiekami
- daudz
- maz
- nezinu

25. Kāpēc 10 lāči, pēc Jūsu domām, ir daudz vai maz?

.....

.....

.....

26. Kā Jums liekas, kur Latvijā var sastapt lāčus?

- Kurzemē (rietumos)
- Zemgalē (dienvidos)
- Vidzemē (ziemeļos)
- Latgalē (austrumos)

27. Kas, pēc Jūsu domām, ir lāču galvenā barība:

- ogas, kukaiņu kāpuri, augi u.c.
- grauzējiem un zaķiem
- savvaļas pārnadžiem (stirnas, briežus, aļņus, mežacūkas)
- mājlopiem
- beigti dzīvnieki

28. Vai piekrītat uzskatam, ka satikt lāci mežā ir bīstami:

- piekrītu
- nepiekrītu
- var būt bīstami, ja.....
- nezinu

29. Vai esat redzējis lāci vai tā pēdas Latvijas mežos?

- Jā
- Nē

30. Vai vēlētos redzēt?

- Jā
- Nē

31. Kas, Jūsaprāt, ir jādara ar lāčiem Latvijā?

- jāaizsargā kā neatņemamu dabas sastāvdaļu
- cilvēkam jāregulē lāču skaits
- jāiznīcina visi lāči
- nezinu

VISPĀRĪGIE JAUTĀJUMI

32. Kas ir veidojis Jūsu priekšstatus par vilkiem, lūšiem, lāčiem?

- pasakas, teikas, cilvēku nostāsti
- mākslas filmas
- dokumentālās filmas par dabu

- žurnāli un avīzes
- grāmatas
- dabas mācības stundas
- citi

33. Vai Jūs vēlētos iegūt vairāk informācijas par lielajiem plēsējiem?

- jā
- nē
- mani tas neinteresē
- nezinu

34. Kādā veidā Jūs vēlētos saņemt informāciju?

- grāmatās
- žurnālu un avīžu rakstos
- bukletos un brošūrās
- ar uzmanību saistošiem plakātiem
- speciāli rīkotu pasākumu laikā
- TV un radio raidījumos
- caur Internetu

35. Kā Jūs vērtējat dabas aizsardzības problēmas salīdzinājumā ar citām (ekonomiskajām, izglītības, veselības aprūpes utt.):

- kā svarīgas
- kā mazāk svarīgas
- kā nenozīmīgas
- nezinu

36. Cik lielā mērā nosakot lielo plēsēju sugu apsaimniekošanas politiku, jāņem vērā šo grupu viedokļi:

Noteikti jāņem vērā	Daļēji jāņem vērā	Nav
------------------------	----------------------	-----

Mednieku

Zemnieku

Zinātnieku

Eiropas Savienības

Tūristu

PALDIES PAR ATSAUCĪBU!